

Муниципальное автономное общеобразовательное учреждение Школа № 38
имени Королевой Гули Владимировны городского округа город Уфа
Республики Башкортостан

СОГЛАСОВАНО

Начальник Управления
образования Администрации
городского округа
город Уфа Республики
Башкортостан
_____ А.Р. Батыршин
«__» _____ 2024 г.

СОГЛАСОВАНО

Начальник
отдела образования
Администрации
Октябрьского района
городского округа
город Уфа Республики
Башкортостан
_____ Г.М. Адуллина
«__» _____ 2024 г.

УТВЕРЖДАЮ

Директор
_____ Е.А. Николайчук
Приказ № 602 от
29.11.2024 г.

СОГЛАСОВАНО

Педагогическим советом
МАОУ Школа №38
имени Г.В. Королевой
(протокол от 29.11.2024 № 4)

СОГЛАСОВАНО

Управляющим советом
МАОУ Школа №38
имени Г.В. Королевой
(протокол от 29.11.2024 № 2)

ПРОГРАММА РАЗВИТИЯ
«Школа Минпросвещения России»

Муниципального автономного общеобразовательного учреждения
Школа №38 имени Королевой Гули Владимировны городского округа город
Уфа Республики Башкортостан
на 2025-2029 годы

1. Паспорт Программы развития

| Наименование | Содержание |
|---|--|
| Полное наименование ОО | Муниципальное автономное общеобразовательное учреждение Школа №38 имени Королевой Гули Владимировны городского округа город Уфа Республики Башкортостан |
| Документы, послужившие основанием для разработки Программы развития | <ul style="list-style-type: none">- Федеральный закон «Об образовании в Российской Федерации» от 29.12.2012 № 273-ФЗ (с изменениями и дополнениями);- Федеральный закон от 31.07.2020 № 304-ФЗ «О внесении изменений в Федеральный закон «Об образовании в Российской Федерации» по вопросам воспитания обучающихся»;- Приказ Министерства Просвещения Российской Федерации от 31.05.2021 № 287 «Об утверждении федерального государственного образовательного стандарта основного общего образования»;- Приказ Министерства образования и науки Российской Федерации от 19.12.2014 № 1598 «Об утверждении ФГОС начального общего образования обучающихся с ограниченными возможностями здоровья»;- Федеральный закон от 28 июня 2014 г. № 172-ФЗ «О стратегическом планировании в Российской Федерации»;- Постановление Правительства Российской Федерации от 12.10.2017 № 1243 (ред. от 24.12.2018) «О реализации мероприятий федеральных целевых программ, интегрируемых в отдельные государственные программы Российской Федерации»;- Приказ Минобрнауки России от 17.12.2010 № 1897 «Об утверждении федерального государственного образовательного стандарта основного общего образования»- Приказ Минобрнауки России от 17.05.2012 № 413 «Об утверждении федерального государственного образовательного стандарта среднего общего образования».- Приказ Минпросвещения России от 31.05.2021 № 286 «Об утверждении федерального государственного образовательного стандарта начального общего образования» (ФГОС-2021).- Приказ Минпросвещения России от 31.05.2021 № 287 «Об утверждении федерального государственного образовательного стандарта основного общего образования» (ФГОС-2021).- Распоряжение Минпросвещения России от 21.06.2021 № Р-126 «Об утверждении ведомственной целевой программы "Развитие дополнительного образования детей, выявление и поддержка лиц, проявивших выдающиеся способности"».- Концепция развития дополнительного образования детей до 2030 года, утвержденная распоряжением Правительства РФ от 31.03.2022 № 678-р.- Приказ Министерства просвещения Российской Федерации от 22.01.2024 № 31 «О внесении изменений в некоторые приказы Министерства образования и науки Российской Федерации и Министерства просвещения Российской Федерации, касающиеся федеральных государственных образовательных стандартов начального общего образования и основного общего образования» |

| | |
|---|---|
| <p>Цель</p> | <p>Построение образовательного пространства для всестороннего развития личности обучающихся с учетом их способностей и интересов, создание оптимальных условий для получения обучающимися качественного образования, сохранения здоровья, успешной самореализации в различных видах деятельности и осознанного выбора будущей профессии.</p> |
| <p>Комплексные задачи Программы развития</p> | <ol style="list-style-type: none"> 1. Повысить конкурентоспособность образования посредством обновления содержания и технологий преподавания общеобразовательных программ, вовлечения всех участников системы образования (обучающиеся, педагоги, родители (законные представители), представители общественных объединений в развитие школы, а также за счет обновления материально-технической базы школы. 2. Внедрить в образовательную систему современные стандарты качества образования, инструменты его независимой и прозрачной оценки, обеспечивающие индивидуализацию образовательных траекторий обучающихся и достижение ими образовательных результатов, необходимых для успешной социализации. 3. Создать условия для обеспечения доступности воспитания гармонично развитой и социально ответственной личности путем обновления содержания и методов здоровьесберегающей индивидуализации образования, поддержки одаренных детей, модернизации инфраструктуры дополнительного образования детей. 4. Обновить информационно-коммуникационную инфраструктуру школы путем создания современной и безопасной цифровой образовательной среды, обеспечивающей формирование ценности к саморазвитию и самообразованию у обучающихся всех уровней. 5. Обеспечить непрерывный характер профессионально-личностного развития педагогических кадров путем внедрения национальной системы профессионального роста педагогических работников. 6. Обеспечить единство и многообразие подходов к участию общественности и социальных партнеров в осуществлении общественной экспертизы качества образовательной деятельности, реализации образовательных программ. |
| <p>Планируемые результаты реализации Программы развития</p> | <ol style="list-style-type: none"> 1. Создание информационно-образовательного пространства, позволяющего удовлетворить интересы и потребности всех участников образовательного процесса (в том числе с ОВЗ) за счёт реализации принципов доступности и качества образования. 2. Современная и безопасная цифровая образовательная среда, в которой каждый обучающийся имеет доступ к качественному образованию всех видов и уровней и равные возможности для личностного развития. 3. Развитие детской одаренности, метапредметных, исследовательских и коммуникативных компетентностей обучающихся, включая развитие навыков и новой грамотности. 4. Обеспечение доступа к современным и вариативным дополнительным общеобразовательным программам для детей в усло- |

| | |
|---|--|
| | <p>виях цифровой экономики.</p> <p>5. Внедрение в образовательный процесс различных моделей обучения на основе индивидуальных учебных планов и дистанционных образовательных технологий.</p> <p>6. Повышение профессиональной компетентности педагогов, в том числе в области овладения инновационными образовательными, метапредметными технологиями.</p> <p>7. Увеличение численности обучающихся, обучающихся в системе внутришкольного и внешкольного дополнительного образования; рост количества детей, имеющих достижения в олимпиадах, фестивалях, конкурсах, проектах различного уровня как показатель социальной компетентности обучающихся.</p> <p>8. Расширение перечня образовательных возможностей, социально-образовательных партнерств.</p> <p>9. Реализация эффективной профильной системы обучения и развитие проектной деятельности обучающихся.</p> <p>10. Повышение психолого-педагогического просвещения родителей (законных представителей); повышение ответственности родителей (законных представителей) за воспитание и обучение детей; повышение эффективности и активности сотрудничества педагогов и родителей (законных представителей).</p> |
| Сведения о разработчиках | Администрация МАОУ Школа №38 имени Г.В. Королевой |
| Период реализации | 2025-2029 годы. |
| Этапы реализации Программы развития | Подготовительный, реализации, обобщающий |
| <p>I этап – подготовительный (декабрь 2024 года – апрель 2025 года)</p> | <p>Выявление перспективных направлений развития школы и моделирование ее нового качественного состояния, создание условий для реализации программы:</p> <ul style="list-style-type: none"> - Прохождение самодиагностики по 8 направлениям Школы Минпросвещения России; - Определение приоритетных направлений Программы развития; - Разработка целевых проектов реализации Программы развития; - Разработка Дорожной карты |
| <p>II этап – реализация (май 2025 года – декабрь 2028 год)</p> | <ul style="list-style-type: none"> - Работа школы по реализации направлений программы; - Реализация мероприятий дорожной карты программы развития; - Продолжение материально-технического переоснащения, текущий и внутренний контроль за ходом выполнения программы развития. |
| <p>III этап – обобщающий (2029 год)</p> | <ul style="list-style-type: none"> - Обобщение результатов проектной, научно-исследовательской деятельности обучающихся и педагогов. - Распространение инновационных разработок школы; - Анализ достигнутых результатов; - Определение перспектив дальнейшего развития школы, постановка новых задач. |
| Порядок финансирования Про- | Бюджетные, внебюджетные средства, грантовая поддержка. |

| | |
|---------------------|---|
| граммы развития | |
| Контроль реализации | <p>Организация осуществляет мониторинг эффективности реализации программы развития. По итогам ежегодного мониторинга ответственный работник составляет аналитический отчет о результатах реализации программы развития.</p> <p>Корректировку программы развития осуществляет заместитель директора по учебно-воспитательной работе (курирующий НМР)</p> |

1. Информационная справка об ОО

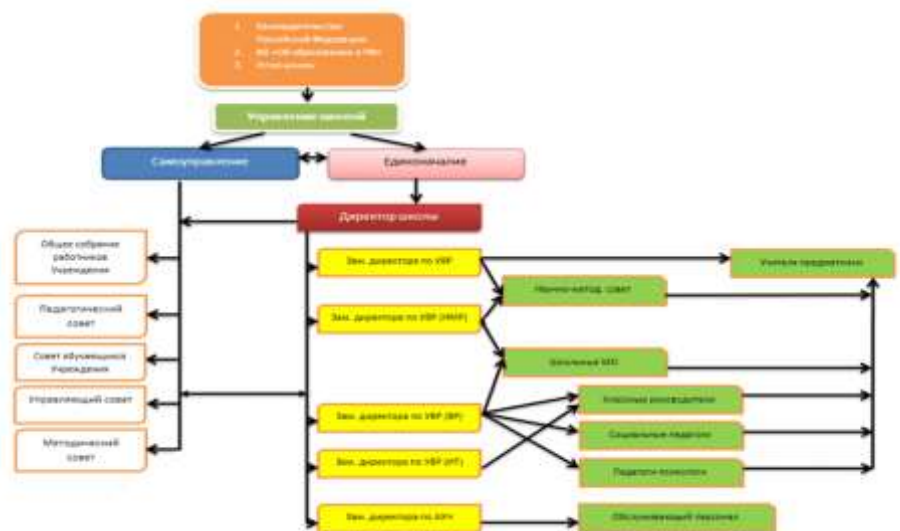
| Наименование | Содержание |
|--|--|
| Основные сведения об ОО | <p>Полное наименование: Муниципальное автономное общеобразовательное учреждение Школа №38 имени Королевой Гули Владимировны городского округа город Уфа Республики Башкортостан.</p> <p>Сокращенное наименование: МАОУ Школа №38 имени Г.В. Королевой</p> <p>Дата основания: 01.09.1988 г.</p> <p>ИНН организации: 0276036607</p> <p>Информация об учредителях: Администрации городского округа город Уфа РБ; Управление образования Администрации городского округа город Уфа Республики Башкортостан</p> <p>Сведения о лицензии: Образовательная деятельность Учреждения регламентируется лицензией на право ведения образовательной деятельности по основным и дополнительным образовательным программам основного образования. Лицензия выдана Министерством образования и науки Республики Башкортостан 03 марта 2016 г. № Л035-01198-02/00171455</p> <p>Место нахождения (юридический, фактический и почтовый адрес): 450105, Республика Башкортостан, г. Уфа, ул. Академика Королева, д. 13, корп.1</p> <p>Почтовый адрес Учреждения: 450105, Республика Башкортостан, г. Уфа, ул. Академика Королева, д. 13, корп.1</p> <p>Контакты: +7 (347) 287-38-00, e-mail: s38ufa@yandex.ru, сайт: https://sch38ufa.ru</p> |
| Сведения об обучающихся | <p>В школе обучаются 1616 обучающихся. 1-4 классы - 690 человек, 5-9 классы – 836 чел., 10-11 классы – 90 человек.</p> <p>Количество детей с ОВЗ – 20 человек. Детей – инвалидов – 11 человек.</p> <p>7 человек имеют иностранное гражданство.</p> |
| Краткая характеристика организационно-педагогических условий | <p>В образовательном учреждении формируются коллегиальные органы управления, к которым относятся Общее собрание работников образовательного учреждения, Управляющий совет, Педагогический совет, Совет обучающихся, Методический совет.</p> <p>Краткие сведения о реализуемых образовательных программах, образовательных технологиях, особенностях обучения, воспитания и дополнительного образования: Образовательное учреждение в соответствии с Уставом осуществляет следующие основные виды деятельности:</p> <ul style="list-style-type: none">– реализация основных программ начального общего, основного общего, среднего общего образования;– реализация адаптированных образовательных программ начального общего, основного общего, среднего общего образования для детей с ограниченными возможностями здоровья;– реализация дополнительных общеразвивающих программ спортивно – оздоровительной, духовно – нравственной, социальной, общинно-интеллектуальной и общекультурной направленностей, предусмотренных федеральными государственными образовательными стандарта- |

ми;

- предоставление специальных условий обучения детей с ограниченными возможностями здоровья, детей-инвалидов;
- обучение детей на дому, в том числе индивидуальное обучение больных детей на дому;
- предоставление психолого-педагогической, медицинской и социальной помощи;
- организация работы групп продленного дня; – организация труда, отдыха и оздоровления обучающихся в каникулярное время (организация работы лагеря с дневным пребыванием детей, работы трудовых объединений);
- проведение промежуточной и итоговой аттестации для экстернов.

Целями деятельности, для которых создано образовательное учреждение, являются:

- формирование общей культуры личности обучающихся на основе усвоения обязательного минимума содержания общеобразовательных программ, их адаптация к жизни в обществе, создание основы для осознанного выбора обучающимися и последующего освоения ими профессиональных образовательных программ;
- воспитание у обучающихся гражданской ответственности, трудолюбия, уважения к правам и свободам человека, любви к окружающей природе, Родине, семье, формирование здорового образа жизни;
- создание условий для реализации гражданами Российской Федерации гарантированного государством права на получение общедоступного и бесплатного начального общего, основного общего и среднего общего образования.



Материально-техническая база школы постоянно обновляется и совершенствуется. В школе функционирует 43 учебных кабинета, из них 15 в начальной школе. Имеющиеся площади используются для образовательной деятельности. Работа в кабинетах, помимо своей основной функции, включает разные виды деятельности: подготовка к олимпиадам; научно-исследовательская и проектная деятельность детей под руководством педагогов; консультации по подготовке к ГИА; индивидуальные консультации; предметные кружки; проведение классных часов, бесед, заседаний и т.д. Имеется актовый зал на 250

| | |
|---------------------------------------|--|
| | <p>посадочных мест, где проводятся учебно-воспитательные и профилактические мероприятия для детей и родителей, а также общешкольные родительские собрания, внеурочная деятельность, мероприятия системы дополнительного образования.</p> <p>Имеются кабинеты психолога и социального педагога, где осуществляется психолого-педагогическое сопровождение детей.</p> <p>В школе имеется медицинский и стоматологический кабинеты, в котором проводится оказание медицинской помощи, профилактическая и санитарно-просветительская работа с детьми.</p> <p>Столовая школы рассчитана на 200 посадочных мест. 1-4 классы - 87%, 5-9 классы - 42%, 10-11 классы - 3% обучающихся получают горячее питание. Остальные обучающиеся питаются буфетной продукцией.</p> <p>2 спортивных зала, 2 учебных мастерских, имеется оборудованная спортивная площадка, пришкольный участок в 1 га.</p> <p>Число зданий и сооружений - 2</p> <p>Общая площадь всех помещений (м²) - 5957,9</p> <p>Количество классных комнат (включая учебные кабинеты и лаборатории) - 50</p> <p>Их площадь (м²) - 2370</p> <p>Количество мастерских - 2</p> <p>Физкультурный зал - 2</p> <p>Актовый зал (посадочных мест) – 1/250</p> <p>Размер учебно-опытного земельного участка (га) - 1</p> <p>Количество посадочных мест в столовой - 200</p> <p>Численность обучающихся пользующихся горячим питанием - 977</p> <p>Книжный фонд – 32348 экземпляров</p> <p>Количество кабинетов информатики - 2</p> <p>В школе проведена локальная сеть с выходом в интернет, каждое рабочее место учителя в кабинете имеет доступ к сети. Контентная фильтрация осуществляется на уровне провайдера Ростелеком». Для повышения объективности контроля, оценки достижений обучающихся и своевременного оповещения родителей в школе ведется электронный журнал.</p> <p>Для обеспечения безопасности в школе имеется система доступа магнитного замка, пожарная сигнализация, дымовые извещатели, огнетушители, кнопка экстренного вызова «тревожная кнопка».</p> |
| <p>Сведения о режиме деятельности</p> | <p>Учебные занятия проводятся в две смены. Школа работает в режиме пятидневной рабочей недели. Уроки начинаются с 8.00 ч. Все занятия проводятся в 2 смены. Количество обучающихся в первую смену – 1043, во вторую смену – 573.</p> <p>Календарный график, следующий: 1 четверть – 8 недель, 2 четверть – 8 недель, 3 четверть – 11 недель (10 недель для 1-х классов), 4 четверть – 7 недель.</p> |
| <p>Сведения о работниках ОО</p> | <p>Общее количество работников - 84, количество педагогических работников - 80, количество учителей - 65;</p> |

| | |
|---|---|
| | <p>количество специалистов: педагоги-психологи -5, учителя-логопеды -1, учителя-дефектологи -0, социальные педагоги -2, педагоги-библиотекари -1</p> <p>количество работников, имеющих государственные награды: Почетный работник сферы образования Российской Федерации - 4 Почетная грамота Министерства просвещения Российской Федерации – 4; Почетная грамота Министерства образования Республики Башкортостан – 12; Отличник образования Республики Башкортостан – 9 Почетная грамота Министерства образования и науки Республики Башкортостан - 12</p> <p>доля работников с высшим образованием – 96%; доля учителей, имеющих высшую квалификационную категорию – 66%; доля учителей, имеющих первую квалификационную категорию – 11%; количество учителей, имеющих квалификационную «педагог-наставник» / «педагог-методист» - 0; иные особенности коллектива: молодые специалисты- 4%</p> |
| <p>Краткая характеристика окружающего социума, наличие социальных партнеров</p> | <p>Для организации качественного образования и в условиях дефицита кадровых, учебно-методических и материально-технических ресурсов проводится интеграция начального, основного, общего и дополнительного образования школьников, которая направлена на повышение качества образования, а также возможность аккумуляции лучшего опыта, что способствует развитию личностных качеств и компетенций обучающихся. Открывает возможности современной образовательной среды, активизирует обмен опытом образования между школой и БГПУ имени М. Акмуллы, ФГАОУ ВО «Казанский (Приволжский) федеральный университет», ГБПОУ Уфимский многопрофильный колледж, ДЮЦ Саям, МБОУ ДО «Центр детского творчества «Созвездие».</p> |
| <p>Краткое описание достижений ОО за предыдущие 3 года</p> | <ul style="list-style-type: none"> - Республиканский конкурс «Растим сынов Отечества» - победитель (2022 г.); - Всероссийский проект от Росмолодежь «Большая перемена» - полуфиналист (2022 г.) - Городской конкурс «Безопасное колесо – 2023» - призер (2023 г.) - «Лучшая школа Октябрьского района ГО город Уфа РБ» по итогам Республиканской олимпиады школьников на Кубок имени Ю.А. Гагарина 2022-2023 учебного года – призер (2023 г.) - «Всероссийский конкурс по сохранению культурно-исторического наследия» - победитель (2023 г.) - «Всероссийский конкурс вокальных и хоровых коллективов» - Победитель (2023 г.) |

- | | |
|--|--|
| | <ul style="list-style-type: none">- Грантовый конкурс Инициативное бюджетирование школьников «Познаем, исследуем» - Победитель (2023 г.)- Городской конкурс юных инспекторов дорожного движения «Безопасное колесо-2024» (2024 г.)- Общероссийский рейтинг образовательных сайтов «Хороший сайт»- Грантовый конкурс - Движение первых Фестиваль народностей «В семье единой» - Победитель (2024 г.)- Районный этап городского конкурса эстетики школьного двора «Школа твой дом, будь хозяином в нем» Гран-При- Районный смотр-конкурс «Зеленый наряд школы» - Гран-При- «Учебно - опытный участок» - 1 место- Обучающиеся МАОУ Школа № 38 имени Г.В. Королевой являются победителями и призерами конкурсов исследовательской и проектной деятельности, включенных в реестр конкурсов, рекомендованных Минпросвещения РФ. |
|--|--|

2. Проблемно-ориентированный анализ текущего состояния и результатов самодиагностики.

В ноябре 2024 г. Муниципальное автономное общеобразовательное учреждение Школа № 38 имени Королевой Гули Владимировны городского округа город Уфа Республики Башкортостан приняла участие в самодиагностике учреждения в рамках проекта «Школы Минпросвещения России» на основе принципов управления качеством образования. По итогам диагностики произведен анализ данных. Структура диагностики включала в себя 8 шкал (направлений), каждая из которых включала в себя от 12 до 27 показателей. Всего показателей, по которым велась самооценка: 120. Данные показатели оценивались тремя различными способами: дихтомически (да/нет, или 1/0 баллов), по шкале от 0 до 2 баллов и по шкале от 0 до 3 баллов. В связи с этим максимальное количество баллов зависит как от количества содержащихся в нем показателей, так и от максимального балла по каждому показателю.

Сумма баллов за весь тест по магистральным направлениям 172 балла:

1. Магистральное направление «Знание» - 42 балла;
2. Магистральное направление «Здоровье» - 19 баллов;
3. Магистральное направление «Творчество» - 22 балла;
4. Магистральное направление «Воспитание» - 18 баллов;
5. Магистральное направление «Профориентация» - 12 баллов;
6. Магистральное направление «Учитель. Школьная команда» - 24 балла;
7. Магистральное направление «Школьный климат» - 18 баллов;
8. Магистральное направление «Образовательная среда» - 17 баллов.

3.1. Результаты самодиагностики, установление уровня достижения результатов Проекта (баллы, уровень по каждому направлению и в целом).

| № | Показатель оценивания | Значение оценивания | Балльная оценка | Магистральное направление, ключевое условие | Критерий | Дефициты | Управленческие действия/решения |
|---|--|---|-----------------|---|-------------------------|---|---|
| 1 | Реализация учебно-исследовательской и проектной деятельности(критический показатель) | Обучающиеся участвуют в реализации проектной и/или исследовательской деятельности | 1 | Магистральное направление «Знание» | Образовательный процесс | | |
| 2 | Реализация учебных планов одного или нескольких профилей обучения, предоставление обучающимся возможности формирования индивидуальных учебных планов(критический показатель) | Реализация не менее 2 профилей или нескольких различных индивидуальных учебных планов | 2 | Магистральное направление «Знание» | Образовательный процесс | Отсутствие квалифицированных педагогов, которые могут обеспечить реализацию программ учебных предметов на профильном, углубленном уровне. | <ul style="list-style-type: none"> • Организация сетевого партнерства с вузами по реализации образовательных программ: предметов, курсов, практик, проектов (университетские преподаватели ведут профильные занятия). • Использование сетевых форм реализации образовательной деятельности, привлечение специалистов/педагогических работников из других образовательных организаций для организации профильного обучения, обучения по индивидуальным учебным планам. • Использование модульного принципа освоения образовательных программ (одна программа реализуется несколькими педагогами, обладаю- |

| № | Показатель оценивания | Значение оценивания | Балльная оценка | Магистральное направление, ключевое условие | Критерий | Дефициты | Управленческие действия/решения |
|---|-----------------------|---------------------|-----------------|---|----------|--|---|
| | | | | | | | <p>щими большими компетенциями по определённому направлению).</p> <ul style="list-style-type: none"> • Мотивация педагогов к повышению уровня профессиональных компетенций в ходе реализации ИОМ. • Обеспечение участия педагогов в профессиональных конкурсах и олимпиадах. |
| | | | | | | <p>Низкий уровень профессиональных компетенций педагогических работников в организации профильного обучения в ОО, составлении индивидуальных учебных планов и обучении по индивидуальным учебным планам.</p> | <ul style="list-style-type: none"> • Организация адресной организационно-методической помощи педагогам в составлении и реализации учебных планов профилей обучения и (или) индивидуальных учебных планов, ИОМов. • Использование методологий менторства и наставничества для персонифицированной помощи педагогическим работникам в составлении и реализации учебных планов профилей обучения и (или) индивидуальных учебных планов, ИОМов. • Повышение мотивации учителя, актуализация мер морального и материального стимулирования. |
| | | | | | | <p>Недостаточная работа по подготовке</p> | <ul style="list-style-type: none"> • Назначение педагога-куратора для индивидуального сопровождения |

| № | Показатель оценивания | Значение оценивания | Балльная оценка | Магистральное направление, ключевое условие | Критерий | Дефициты | Управленческие действия/решения |
|---|-----------------------|---------------------|-----------------|---|----------|---|--|
| | | | | | | <p>обучающихся к выбору профиля обучения.</p> | <p>вождения обучающегося: консультирования по выбору предметов ГИА, по определению профиля, личного образовательного маршрута и т. д.</p> <ul style="list-style-type: none"> • Организация психолого-педагогической диагностики по выявлению индивидуальных способностей и особенностей развития. • Организация индивидуальной работы с родителями по принятию идей персонализации образовательной деятельности. |
| | | | | | | <p>Недостаточная материально-техническая база, нет оборудования для экспериментов, лабораторных работ и опытов.</p> | <ul style="list-style-type: none"> • Организация сетевого взаимодействия с ОО, учреждениями дополнительного образования, вузами, технопарками, и т. д. по использованию материально-технической базы. • Организация создания муниципального «ресурсного центра», в котором дети изучают углубленные курсы, а предметы на базовом уровне проходят в школах «у дома». • Привлечение дополнительных источников финансирования, в том числе внебюджетных источников финансирования, |

| № | Показатель оценивания | Значение оценивания | Балльная оценка | Магистральное направление, ключевое условие | Критерий | Дефициты | Управленческие действия/решения |
|---|-----------------------|---------------------|-----------------|---|----------|--|---|
| | | | | | | | участие в грантовых конкурсах. |
| | | | | | | Недостаточное качество управления формированием и функционированием системы методического и организационно-педагогического обеспечения профильного обучения, дифференциации и индивидуализации обучения. | <ul style="list-style-type: none"> • Актуализация требований ЛНА (Положение об организации профильного обучения, индивидуальных учебных планов, ИОМ педагогических работников). • Проведение самообследования ресурсных условий (материально-технических, кадровых, информационных и др.) для реализации профильного обучения в образовательной организации. • Обеспечение административного контроля организации профильного обучения. • Осуществление экспертизы учебных планов профилей и индивидуальных учебных планов на предмет их соответствия требованиям ФГОС общего образования. • Проведение диагностики способностей, образовательных и профессиональных потребностей обучающихся в профильном обучении. • Организация обучения педагогов по составлению индивидуальных учебных планов, |

| № | Показатель оценивания | Значение оценивания | Балльная оценка | Магистральное направление, ключевое условие | Критерий | Дефициты | Управленческие действия/решения |
|---|-----------------------|---------------------|-----------------|---|----------|--|--|
| | | | | | | | <p>ИОМов.</p> <ul style="list-style-type: none"> • Организация обучения педагогов на курсах повышения квалификации по преподаванию предметов на профильном уровне. • Использование автоматизированных систем по организационно-управленческим вопросам (учет персональной нагрузки обучающихся и педагогов, контроль прохождения ИОМ, составление и корректировка расписания). |
| | | | | | | <p>Недостаточная работа по формированию интереса и мотивации обучающихся к профильному обучению.</p> | <ul style="list-style-type: none"> • Проведение разъяснительной работы с обучающимися и родителями (законными представителями) о важности профильного обучения обучающихся в профессиональном самоопределении. • Обеспечение профориентационных мер (посещение производственных предприятий, организаций социальной сферы, организаций высшего и среднего профессионального образования), использование различных форматов, технологий обучения. |
| | | | | | | <p>Отсутствие диагностики запросов</p> | <ul style="list-style-type: none"> • Организация психолого-педагогической диагностики |

| № | Показатель оценивания | Значение оценивания | Балльная оценка | Магистральное направление, ключевое условие | Критерий | Дефициты | Управленческие действия/решения |
|---|-----------------------|---------------------|-----------------|---|----------|--|---|
| | | | | | | <p>на профильное обучение.</p> <p>Не обеспечивается реализация требований ФГОС общего образования к организации профильного обучения, в том числе в форме ИУП.</p> | <p>по выявлению индивидуальных запросов на профильное обучение.</p> <ul style="list-style-type: none"> • Обеспечение профессиональной ориентации и предоставление возможности каждому обучающемуся проявить свои интеллектуальные и творческие способности при изучении учебных предметов, которые необходимы для продолжения получения образования и дальнейшей трудовой деятельности в областях, определенных Стратегией научно-технологического развития. • Включение в основную образовательную программу учебных планов различных профилей обучения в соответствии с требованиями ФГОС. • Предоставление обучающимся в соответствии с требованиями ФГОС СОО возможность формирования индивидуальных учебных планов, включающих обязательные учебные предметы, изучаемые на уровне среднего общего образования (на базовом или |

| № | Показатель оценивания | Значение оценивания | Балльная оценка | Магистральное направление, ключевое условие | Критерий | Дефициты | Управленческие действия/решения |
|---|-----------------------|---------------------|-----------------|---|----------|----------|---|
| | | | | | | | <p>углубленном уровне), дополнительные учебные предметы, курсы по выбору обучающихся.</p> <ul style="list-style-type: none"> • Обеспечение требования ФГОС СОО к реализации учебных планов одного или нескольких профилей обучения (естественно-научный, гуманитарный, социально-экономический, технологический, универсальный). • Обеспечение формирования индивидуальной траектории развития обучающегося (содержание учебных предметов, курсов, модулей, темп и формы образования), реализация ИУП. • Обеспечение возможности индивидуального развития обучающихся посредством реализации индивидуальных учебных планов с учетом получения предпрофессиональных знаний и представлений, направленных на осуществление осознанного выбора образовательной программы следующего уровня образования и (или) направленности. • Обеспечение кадровых, ма- |

| № | Показатель оценивания | Значение оценивания | Балльная оценка | Магистральное направление, ключевое условие | Критерий | Дефициты | Управленческие действия/решения |
|---|---|---|-----------------|---|-------------------------|----------|---|
| | | | | | | | <p>териально-технических и финансовых ресурсов для реализации ИУП.</p> <ul style="list-style-type: none"> • Обеспечение изучения интеллектуальных (академических) способностей и возможностей, познавательных интересов и потребностей обучающихся, которые могут служить основанием для разработки ИУП. • Обеспечение вариативности содержания образовательных программ, соответствующих образовательным потребностям и интересам обучающихся. |
| 3 | Реализация федеральных рабочих программ по учебным предметам (1–11 классы) (критический показатель) | 100% учителей используют программы учебных предметов, содержание и планируемые результаты которых не ниже соответствующих содержания и планируемых результатов федеральных рабочих программ учебных предметов | 1 | Магистральное направление «Знание» | Образовательный процесс | | |

| № | Показатель оценивания | Значение оценивания | Балльная оценка | Магистральное направление, ключевое условие | Критерий | Дефициты | Управленческие действия/решения |
|---|--|--|-----------------|---|-------------------------|--|---|
| 4 | Обеспеченность учебниками и учебными пособиями, в том числе специальными учебниками и учебными пособиями для обучающихся с ОВЗ | Обеспечено учебниками и учебными пособиями в полном объеме | 2 | Магистральное направление «Знание» | Образовательный процесс | | |
| 5 | Применение электронных образовательных ресурсов (ЭОР) из федерального перечня | Предусмотрено | 1 | Магистральное направление «Знание» | Образовательный процесс | | |
| 6 | Углубленное изучение отдельных предметов | Не реализуется углубленное изучение отдельных предметов | 0 | Магистральное направление «Знание» | Образовательный процесс | Недостаточная работа по формированию интереса и мотивации обучающихся к углубленному изучению отдельных предметов. | <ul style="list-style-type: none"> • Организация психолого-педагогической диагностики по выявлению образовательных интересов и потребностей, способностей и талантов обучающихся. • Организация индивидуальной работы с родителями обучающихся по изучению образовательных запросов и ожиданий. • Проведение разъяснительной работы (индивидуальной, групповой) с обучающимися, родителями (законными представителями) о важности углубленного изучения предметов для развития способностей и профессионального самоопределения. • Проведение разъяснительной работы с обучающимися, их |

| № | Показатель оценивания | Значение оценивания | Балльная оценка | Магистральное направление, ключевое условие | Критерий | Дефициты | Управленческие действия/решения |
|---|-----------------------|---------------------|-----------------|---|----------|---|--|
| | | | | | | | родителями (законными представителями) о необходимости углубленного изучения отдельных предметов для интеллектуального развития, подготовки к продолжению обучения образовательных организациях высшего и среднего профессионального образования. |
| | | | | | | Несовершенная система финансирования ИУП. | <ul style="list-style-type: none"> Усовершенствование системы контроля за использованием финансовых ресурсов, обеспечивающих реализацию ООП, в том числе углубленное изучение отдельных предметов в рамках ИУП. |
| | | | | | | Не используются возможности реализации образовательной программы в сетевой форме. | <ul style="list-style-type: none"> Создание условий для реализации ООП в сетевой форме: выявление дефицитов, заключение сетевых договоров, мониторинг. Создание муниципального «ресурсного центра», в котором дети изучают углубленные курсы, а предметы на базовом уровне проходят в школах «у дома». |
| | | | | | | Отсутствие системы изучения интересов и запросов обучающихся и их | <ul style="list-style-type: none"> Организация психолого-педагогической диагностики по выявлению образовательных интересов и потребно- |

| № | Показатель оценивания | Значение оценивания | Балльная оценка | Магистральное направление, ключевое условие | Критерий | Дефициты | Управленческие действия/решения |
|---|-----------------------|---------------------|-----------------|---|----------|---|---|
| | | | | | | <p>родителей (законных представителей).</p> | <p>стей, способностей и талантов обучающихся.</p> <ul style="list-style-type: none"> • Организация индивидуальной работы с родителями обучающихся по изучению запросов и ожиданий. • Назначение педагога-куратора для индивидуального сопровождения обучающегося: консультирования по выбору предметов ГИА, по определению профиля, личного образовательного маршрута и т. д. • Индивидуальная работа с родителями детей по принятию идей персонализации в образовательной деятельности. |
| | | | | | | <p>Отсутствие системы формирования запроса.</p> | <ul style="list-style-type: none"> • Автоматизация системы формирования и обработки образовательных запросов. |
| | | | | | | <p>Отсутствие практики взаимозачета результатов, полученных в иных организациях.</p> | <ul style="list-style-type: none"> • Принятие локально-нормативных актов по взаимозачету образовательных результатов. |
| | | | | | | <p>Недостаточная работа по обеспечению требований ФГОС по реализации углубленного изучения отдельных предметов.</p> | <ul style="list-style-type: none"> • Проведение самообследования ресурсных (материально-технических, информационных) условий для организации углубленного изучения отдельных предметов. • Осуществление анализа со- |

| № | Показатель оценивания | Значение оценивания | Балльная оценка | Магистральное направление, ключевое условие | Критерий | Дефициты | Управленческие действия/решения |
|---|-----------------------|---------------------|-----------------|---|----------|---|---|
| | | | | | | | <p>держания образовательных программ, программ учебных предметов.</p> <ul style="list-style-type: none"> • Проведение диагностических исследований по выявлению способностей, одаренности, образовательных потребностей обучающихся. |
| | | | | | | <p>Низкий уровень профессиональной предметно-методической компетентности педагогических работников в осуществлении углубленного изучения отдельных предметов.</p> | <ul style="list-style-type: none"> • Организация адресной методической помощи педагогам в организации углубленного изучения отдельных предметов. • Использование методологии менторства и наставничества для персонифицированной помощи педагогическим работникам в организации углубленного изучения отдельных предметов. • Обеспечение прохождения курсов повышения квалификации по вопросам методики преподавания предмета на углубленном уровне. • Повышение мотивации учителя к преподаванию предмета на углубленном уровне, актуализация мер морального и материального стимулирования. |
| | | | | | | Отсутствие педа- | <ul style="list-style-type: none"> • Использование сетевых форм |

| № | Показатель оценивания | Значение оценивания | Балльная оценка | Магистральное направление, ключевое условие | Критерий | Дефициты | Управленческие действия/решения |
|---|--|---|-----------------|---|---|---|---|
| | | | | | | гогических работников, способных обеспечить углубленное изучение отдельных предметов. | <p>реализации образовательных программ изучения отдельных предметов.</p> <ul style="list-style-type: none"> • Привлечение специалистов/педагогических работников из других образовательных организаций для углубленного изучения отдельных предметов. • Развитие партнерства с вузами, привлечение университетских преподавателей для реализации углубленного изучения отдельных учебных предметов. Создание муниципального «ресурсного центра», в котором обеспечивается изучение отдельных предметов на углубленном уровне. |
| 7 | Реализация и соблюдение требований локального акта, регламентирующего формы, порядок, периодичность текущего контроля успеваемости и промежуточной аттестации обучающихся (критический показатель) | 100% учителей и членов управленческой команды школы соблюдают требования локального акта, регламентирующего формы, порядок, периодичность текущего контроля успеваемости и промежуточной аттестации обучаю- | 1 | Магистральное направление «Знание» | Функционирование объективной внутренней системы оценки качества образования | | |

| № | Показатель оценивания | Значение оценивания | Балльная оценка | Магистральное направление, ключевое условие | Критерий | Дефициты | Управленческие действия/решения |
|----|--|--|-----------------|---|---|----------|---------------------------------|
| | | щихся | | | | | |
| 8 | Реализация и соблюдение требований локального акта, регламентирующего внутреннюю систему оценки качества образования (критический показатель) | 100% учителей и членов управленческой команды школы соблюдают требования локального акта, регламентирующего внутреннюю систему оценки качества образования | 1 | Магистральное направление «Знание» | Функционирование объективной внутренней системы оценки качества образования | | |
| 9 | Планирование оценочных процедур с учетом графиков проведения федеральных и региональных (при наличии) оценочных процедур (сводный график оценочных процедур размещен на официальном сайте школы) | Да | 1 | Магистральное направление «Знание» | Функционирование объективной внутренней системы оценки качества образования | | |
| 10 | Наличие выпускников 11 класса, получивших медаль За особые успехи в учении (I и (или) II степени) | Отсутствие выпускников 11 класса, получивших медаль «За особые успехи в учении», которые набрали по одному из предметов ЕГЭ менее 70 баллов | 1 | Магистральное направление «Знание» | Функционирование объективной внутренней системы оценки качества образования | | |
| 11 | Образовательная организация не входит в пере- | образовательная организация не | 2 | Магистральное направление | Функционирование объективной | | |

| № | Показатель оценивания | Значение оценивания | Балльная оценка | Магистральное направление, ключевое условие | Критерий | Дефициты | Управленческие действия/решения |
|----|--|--|-----------------|---|--|--|--|
| | чень образовательных организаций с признаками необъективных результатов | входит в перечень образовательных организаций с признаками необъективных результатов по итогам двух предыдущих учебных годов | | «Знание» | внутренней системы оценки качества образования | | |
| 12 | Отсутствие выпускников 9 класса, не получивших аттестаты об основном образовании, в общей численности выпускников 9 класса (за предыдущий учебный год) | Наличие выпускников 9 класса, не получивших аттестаты об основном образовании | 0 | Магистральное направление «Знание» | Функционирующая объективная внутренняя система оценки качества образования | Несформированная система подготовки обучающихся к ОГЭ. | <ul style="list-style-type: none"> • Обеспечение контроля качества используемых при проведении контрольных и проверочных работ измерительных материалов, включение в измерительные материалы заданий в формате ОГЭ, профеляющих знания и умения, предусмотренные кодификаторами проверяемых требований к результатам освоения основной образовательной программы основного общего образования и элементов содержания для проведения основного государственного экзамена (ФИПИ). • Обеспечение ознакомления со структурой КИМ ОГЭ по предмету, проведение тренинга по заполнению бланков ОГЭ. • Организация проведения в |

| № | Показатель оценивания | Значение оценивания | Балльная оценка | Магистральное направление, ключевое условие | Критерий | Дефициты | Управленческие действия/решения |
|---|-----------------------|---------------------|-----------------|---|----------|----------|---|
| | | | | | | | <p>течение учебного года тренировочных и диагностических работ в формате ОГЭ, анализ динамики результатов.</p> <ul style="list-style-type: none"> • Прогнозирование результатов ОГЭ по предмету на основе итогов текущего контроля успеваемости, промежуточной аттестации обучающихся, проведенных тренировочных и диагностических работ в формате ОГЭ. • Организация проведения групповых консультаций по разбору формулировок заданий ОГЭ, по решению типовых заданий в формате ОГЭ, консультаций по проблемным темам. • Организация индивидуальных консультаций обучающихся по выявленным в ходе оценочных процеду дефицитам. • Организация контроля подготовки к ОГЭ неуспевающих обучающихся, разработка индивидуального плана подготовки к ОГЭ по предмету. • Обеспечение психолого-педагогического сопровождения выпускников по подготовке к ОГЭ. |

| № | Показатель оценивания | Значение оценивания | Балльная оценка | Магистральное направление, ключевое условие | Критерий | Дефициты | Управленческие действия/решения |
|---|-----------------------|---------------------|-----------------|---|----------|---|--|
| | | | | | | <p>Недостаточно эффективное управление образовательной организацией в части обеспечения достижения планируемых результатов освоения образовательных программ.</p> | <ul style="list-style-type: none"> • Обеспечение разработки, анализа и реализации образовательных программ для достижения запланированных результатов. • Обеспечение своевременного контроля качества реализации образовательных программ, принятие управленческих решений по коррекции и улучшению организации образовательной деятельности. • Формирование системы выявления, поддержки и развития способностей и талантов обучающихся, направленной на самоопределение, самообразование и профессиональную ориентацию. • Осуществление анализа деятельности и результатов реализации образовательных программ и коррекция организации образовательной деятельности. • Разработка стратегии обеспечения качества образовательной деятельности в общеобразовательной организации с привлечением участников образовательных отношений. • Внедрение практики форми- |

| № | Показатель оценивания | Значение оценивания | Балльная оценка | Магистральное направление, ключевое условие | Критерий | Дефициты | Управленческие действия/решения |
|---|-----------------------|---------------------|-----------------|---|----------|---|--|
| | | | | | | <p>Недостаточный уровень профессиональных компетенций педагогических работников в обеспечении эффективной подготовки к ОГЭ.</p> | <p>рования персональных задач развития в организации образовательной деятельности; организация своевременной разработки и реализации индивидуальных учебных планов, направленных на преодоление неуспешности.</p> <ul style="list-style-type: none"> • Организация адресной организационно-методической помощи педагогам в вопросах организации образовательной деятельности обучающихся по подготовке к ОГЭ. • Внедрение методологий менторства и наставничества для персонифицированной помощи педагогическим работникам в вопросах организации образовательной деятельности обучающихся по подготовке к ОГЭ. • Организация обучения педагогических работников на курсах повышения квалификации по совершенствованию предметно-методических компетенций, в том числе на курсах по подготовке экспертов для работы в региональной предметной комиссии при проведении государственной |

| № | Показатель оценивания | Значение оценивания | Балльная оценка | Магистральное направление, ключевое условие | Критерий | Дефициты | Управленческие действия/решения |
|---|-----------------------|---------------------|-----------------|---|----------|---|--|
| | | | | | | | <p>итоговой аттестации по образовательным программам основного общего образования.</p> <ul style="list-style-type: none"> • Обеспечение освоения и применения педагогическими работниками эффективных современных образовательных технологий, форм и методов обучения при подготовке к ОГЭ. • Повышение мотивации учителя, актуализация мер морального и материального стимулирования. |
| | | | | | | <p>Недостаточная работа по мотивации обучающихся к успешному завершению основного общего образования и получению аттестата об основном общем образовании.</p> | <ul style="list-style-type: none"> • Обеспечение качества образовательной деятельности на учебных и внеучебных занятиях, внеурочной деятельности. • Использование форм, технологий дифференциации, индивидуализации, профилизации в образовательной деятельности. • Обеспечение психолого-педагогического сопровождения обучающихся в соответствии с возрастными, индивидуальными особенностями и особыми образовательными потребностями. • Проведение разъяснительной |

| № | Показатель оценивания | Значение оценивания | Балльная оценка | Магистральное направление, ключевое условие | Критерий | Дефициты | Управленческие действия/решения |
|----|--|---|-----------------|---|---|---|--|
| | | | | | | | работы с обучающимися и их родителями по актуальности успешного завершения основного общего образования и получения аттестата об основном общем образовании. |
| 13 | Отсутствие выпускников 11 класса, не получивших аттестаты о среднем общем образовании, в общей численности выпускников 11 класса (за предыдущий учебный год) | Отсутствие выпускников 11 класса, не получивших аттестаты о среднем общем образовании | 1 | Магистральное направление «Знание» | Функционирование объективной внутренней системы оценки качества образования | | |
| 14 | Реализация рабочих программ курсов внеурочной деятельности, в том числе курса Разговоры о важном (критический показатель) | Обучающимся обеспечено 10 часов еженедельных занятий внеурочной деятельностью | 3 | Магистральное направление «Знание» | Обеспечение удовлетворения образовательных интересов и потребностей обучающихся | | |
| 15 | Участие обучающихся во Всероссийской олимпиаде школьников (далее - ВСОШ) | Участие в региональном этапе | 2 | Магистральное направление «Знание» | Обеспечение удовлетворения образовательных интересов и потребностей обучающихся | Недостаток организации вовлечения обучающихся в олимпиадное движение школьников и подготовки к участию обучающихся во Всероссийской олимпиаде школьников. | <ul style="list-style-type: none"> Создание системы работы с одаренными детьми, включающую выявление, поддержку и сопровождение, развитие интеллектуальной одаренности. Повышение мотивации и интереса обучающихся к участию в олимпиадном движении. Обеспечение разработки программ подготовки обучаю- |

| № | Показатель оценивания | Значение оценивания | Балльная оценка | Магистральное направление, ключевое условие | Критерий | Дефициты | Управленческие действия/решения |
|---|-----------------------|---------------------|-----------------|---|----------|--|--|
| | | | | | | <p>щихся к участию в олимпиадном движении на всех уровнях от школьного до всероссийского.</p> <ul style="list-style-type: none"> • Организация систематической подготовки обучающихся к участию в олимпиадном движении на всех уровнях от школьного до всероссийского. • Обеспечение мотивации и интереса обучающихся к участию в школьном туре ВСОШ. • Анализ результатов школьного этапа ВСОШ, прогнозирование результатов муниципального /регионального/ заключительного этапа. • Создание системы мер морального и материального стимулирования педагогических работников, обеспечивающих участие обучающихся в олимпиадном движении. • Создание системы мер морального и материального стимулирования обучающихся, в участвующих в олимпиадном движении. | <p>• Осуществление анализа результатов школьного этапа ВСОШ, прогнозирование ре-</p> |
| | | | | | | Не обеспечивается подготовка обучающихся к участию | |

| № | Показатель оценивания | Значение оценивания | Балльная оценка | Магистральное направление, ключевое условие | Критерий | Дефициты | Управленческие действия/решения |
|----|--|---|-----------------|---|---|---|--|
| | | | | | | в олимпиадном движении. | <p>зультатов муниципального /регионального/ заключительного этапа.</p> <ul style="list-style-type: none"> • Обеспечение индивидуальной подготовки обучающихся в муниципальном/ региональном/заключительном этапе ВСОШ. • Организация развития предметно-методических компетенций учителей, обеспечивающих подготовку обучающихся к участию в олимпиадном движении. • Привлечение педагогических работников в качестве эксперта, члена жюри на различных этапах проведения олимпиады. • Привлечение партнеров из вузов в рамках сетевого взаимодействия для обеспечения подготовки обучающихся. |
| 16 | Наличие победителей и призеров этапов Всероссийской олимпиады школьников | Наличие победителей и (или) призеров регионального этапа Всероссийской олимпиады школьников | 2 | Магистральное направление «Знание» | Обеспечение удовлетворения образовательных интересов и потребностей обучающихся | Недостаток организации вовлечения обучающихся в олимпиадное движение школьников и подготовки к участию обучающихся во Всероссийской олим- | <ul style="list-style-type: none"> • Создание системы работы с одаренными детьми, включающую выявление, поддержку и сопровождение, развитие интеллектуальной одаренности. • Повышение мотивации и интереса обучающихся к участию в олимпиадном движе- |

| № | Показатель оценивания | Значение оценивания | Балльная оценка | Магистральное направление, ключевое условие | Критерий | Дефициты | Управленческие действия/решения |
|---|-----------------------|---------------------|-----------------|---|----------|--------------------------|---|
| | | | | | | <p>пиаде школьников.</p> | <p>нии.</p> <ul style="list-style-type: none"> • Обеспечение разработки программ подготовки обучающихся к участию в олимпиадном движении на всех уровнях от школьного до всероссийского. • Организация систематической подготовки обучающихся к участию в олимпиадном движении на всех уровнях от школьного до всероссийского. • Обеспечение мотивации и интереса обучающихся к участию в школьном туре ВСОШ. • Анализ результатов школьного этапа ВСОШ, прогнозирование результатов муниципального /регионального/ заключительного этапа. • Создание системы мер морального и материального стимулирования педагогических работников, обеспечивающих участие обучающихся в олимпиадном движении. • Создание системы мер морального и материального стимулирования обучающихся, в участвующих в олимпиадном движении. |

| № | Показатель оценивания | Значение оценивания | Балльная оценка | Магистральное направление, ключевое условие | Критерий | Дефициты | Управленческие действия/решения |
|----|---|--|-----------------|---|---|--|--|
| | | | | | | Не обеспечивается подготовка обучающихся к участию в олимпиадном движении. | <ul style="list-style-type: none"> • Осуществление анализа результатов школьного этапа ВСОШ, прогнозирование результатов муниципального /регионального/ заключительного этапа. • Обеспечение индивидуальной подготовки обучающихся в муниципальном/ региональном/заключительном этапе ВСОШ. • Организация развития предметно-методических компетенций учителей, обеспечивающих подготовку обучающихся к участию в олимпиадном движении. • Привлечение педагогических работников в качестве эксперта, члена жюри на различных этапах проведения олимпиады. • Привлечение партнеров из вузов в рамках сетевого взаимодействия для обеспечения подготовки обучающихся. |
| 17 | Сетевая форма реализации общеобразовательных программ (наличие договора(-ов) о сетевой форме реализации общеобразовательных программ; | Осуществляется сетевая форма реализации общеобразовательных программ | 1 | Магистральное направление «Знание» | Обеспечение удовлетворения образовательных интересов и потребностей обучающихся | | |

| № | Показатель оценивания | Значение оценивания | Балльная оценка | Магистральное направление, ключевое условие | Критерий | Дефициты | Управленческие действия/решения |
|----|---|---|-----------------|---|---|----------------------------------|---|
| | наличие общеобразовательных программ, реализуемых в сетевой форме) | | | | | | |
| 18 | Реализация программы (плана) мероприятий по обеспечению доступности и качества образования обучающихся с ОВЗ, с инвалидностью (или развития инклюзивного образования и т. п.) | Реализация в течение 2 и более лет | 3 | Магистральное направление «Знание» | Обеспечение условий для организации образования обучающихся с ограниченными возможностями здоровья (ОВЗ), с инвалидностью | | |
| 19 | Разработанность локальных актов (далее – ЛА) в части организации образования обучающихся с ОВЗ, с инвалидностью, в том числе посредством организации инклюзивного образования | Разработаны отдельные ЛА, или есть указание в общих ЛА на особенности организации образования обучающихся с ОВЗ, с инвалидностью по всем вопросам | 2 | Магистральное направление «Знание» | Обеспечение условий для организации образования обучающихся с ограниченными возможностями здоровья (ОВЗ), с инвалидностью | | |
| 20 | Кадровое обеспечение оказания психолого-педагогической и технической помощи обучающимся с ОВЗ, с инвалидностью | Обеспечено полностью | 2 | Магистральное направление «Знание» | Обеспечение условий для организации образования обучающихся с ограниченными возможностями здоровья (ОВЗ), с инвалидностью | | |
| 21 | Программно-методическое обеспечение | Разработаны адаптированные | 1 | Магистральное направление | Обеспечение условий для орга- | Отсутствие контроля за разработ- | <ul style="list-style-type: none"> • Разработатка адаптированных |

| № | Показатель оценивания | Значение оценивания | Балльная оценка | Магистральное направление, ключевое условие | Критерий | Дефициты | Управленческие действия/решения |
|---|--|--|-----------------|---|---|--|---|
| | ние обучения и воспитания по федеральным адаптированным образовательным программам | основные общеобразовательные программы | | «Знание» | низации образования обучающихся с ограниченными возможностями здоровья (ОВЗ), с инвалидностью | <p>кой адаптированных основных общеобразовательных программ в ОО.</p> <p>Недостаточная компетентность педагогических работников в выполнении трудовой функции по разработке образовательных программ в том числе адаптированных основных общеобразовательных программ и адаптированных дополнительных общеобразовательных программ</p> | <p>основных общеобразовательных программ.</p> <ul style="list-style-type: none"> • Обеспечение административного контроля. • Модернизация методической деятельности в образовательной организации по развитию компетенций педагогических работников в вопросах программно-методического обеспечения обучения и воспитания по федеральным адаптированным образовательным программам (при наличии обучающихся с ОВЗ, с инвалидностью) посредством: <ul style="list-style-type: none"> - организации адресной организационно-методической помощи, внедрения методологий тьюторства, менторства и наставничества для персонализированной помощи педагогическим работникам в вопросах программно-методического обеспечения обучения и воспитания по федеральным адаптированным образовательным программам; - обучения на курсах повышения квалификации по разработке и реализации адаптированных основных |

| № | Показатель оценивания | Значение оценивания | Балльная оценка | Магистральное направление, ключевое условие | Критерий | Дефициты | Управленческие действия/решения |
|----|--|--|-----------------|---|---|---|---|
| | | | | | | | общеобразовательных программ и адаптированных дополнительных общеобразовательных программ. |
| 22 | Обеспечение информационной открытости, доступности информации об организации образования обучающихся с ОВЗ, с инвалидностью (за исключением персональной информации, в том числе о состоянии здоровья обучающихся) | Информационный блок на официальном сайте общеобразовательной организации с регулярно обновляемой информацией | 3 | Магистральное направление «Знание» | Обеспечение условий для организации образования обучающихся с ограниченными возможностями здоровья (ОВЗ), с инвалидностью | | |
| 23 | Учебно-дидактическое обеспечение обучения и воспитания по федеральным адаптированным образовательным программам (в соответствии с рекомендованными психолого-медико-педагогической комиссией вариантами адаптированных образовательных программ) | Обеспечено учебниками и учебными пособиями, в том числе специальными дидактическими материалами для обучающихся с ОВЗ, разработанными педагогами общеобразовательной организации | 3 | Магистральное направление «Знание» | Обеспечение условий для организации образования обучающихся с ограниченными возможностями здоровья (ОВЗ), с инвалидностью | | |
| 24 | Наличие специальных технических средств обучения (далее –ТСО) индивидуального и коллективного пользования | оснащены ТСО отдельные рабочие места для обучающихся с ОВЗ, с инвалидностью | 1 | Магистральное направление «Знание» | Обеспечение условий для организации образования обучающихся с ограниченными возмож- | Невыполнение управленческой командой общеобразовательной организации административной функ- | <ul style="list-style-type: none"> • Проведение анализа оснащенности образовательной организации специальными техническими средствами обучения индивидуального и |

| № | Показатель оценивания | Значение оценивания | Балльная оценка | Магистральное направление, ключевое условие | Критерий | Дефициты | Управленческие действия/решения |
|----|---|--------------------------------|-----------------|---|---|---|--|
| | | | | | ностями здоровья (ОВЗ), с инвалидностью | ции контроля за наличием ТСО индивидуального и коллективного пользования, автоматизированных рабочих мест (при наличии в общеобразовательной организации обучающихся с ОВЗ, с инвалидностью). | <p>коллективного пользования с целью выявления потребностей.</p> <ul style="list-style-type: none"> • Осуществление своевременной подачи заявок на оснащение ТСО, автоматизированных рабочих мест и классов для обучающихся с ОВЗ, с инвалидностью. • Обеспечение контроля наличия ТСО, индивидуального и коллективного пользования, автоматизированных рабочих мест (при наличии в общеобразовательной организации обучающихся с ОВЗ, с инвалидностью) • Обеспечение приобретения ТСО рабочих мест для обучающихся с ОВЗ, с инвалидностью. |
| 25 | Применение электронных образовательных ресурсов и дистанционных образовательных технологий в образовании обучающихся с ОВЗ, с инвалидностью | Предусмотрено | 1 | Магистральное направление «Знание» | Обеспечение условий для организации образования обучающихся с ограниченными возможностями здоровья (ОВЗ), с инвалидностью | | |
| 26 | Создание условий для профессионального раз- | 100% педагогических работников | 3 | Магистральное направление | Обеспечение условий для орга- | | |

| № | Показатель оценивания | Значение оценивания | Балльная оценка | Магистральное направление, ключевое условие | Критерий | Дефициты | Управленческие действия/решения |
|----|---|---|-----------------|---|---|---|--|
| | вития и совершенствования профессиональных компетенций педагогических работников в части обучения и воспитания обучающихся с ОВЗ, с инвалидностью, в том числе посредством организации инклюзивного образования (за три последних года) | прошли обучение (за три последних года) | | «Знание» | низации образования обучающихся с ограниченными возможностями здоровья (ОВЗ), с инвалидностью | | |
| 27 | Трансляция опыта образовательной организации в вопросах образования обучающихся с ОВЗ, с инвалидностью, в том числе посредством организации инклюзивного образования, на семинарах, тренингах, конференциях и иных мероприятиях | Проводится эпизодически (отдельные мероприятия) | 1 | Магистральное направление «Знание» | Обеспечение условий для организации образования обучающихся с ограниченными возможностями здоровья (ОВЗ), с инвалидностью | Недостаточный уровень профессиональных компетенций педагогических работников для трансляции опыта в вопросах образования обучающихся с ОВЗ, с инвалидностью на семинарах, тренингах, конференциях и иных мероприятиях | <ul style="list-style-type: none"> • Обеспечение совершенствования профессиональных компетенций и последующих действий по трансляции опыта образовательной организации в вопросах образования обучающихся с ОВЗ, с инвалидностью. • Организация методического сопровождения педагогических работников, готовых к трансляции опыта образовательной организации в вопросах образования обучающихся с ОВЗ, с инвалидностью на семинарах, тренингах, конференциях и иных мероприятиях. • Организация системной деятельности по обеспечению достижения показателей, поз- |

| № | Показатель оценивания | Значение оценивания | Балльная оценка | Магистральное направление, ключевое условие | Критерий | Дефициты | Управленческие действия/решения |
|---|-----------------------|---------------------|-----------------|---|----------|----------|--|
| | | | | | | | <p>воляющих трансляцию эффективного опыта образовательной организации в вопросах образования обучающихся с ОВЗ, с инвалидностью: - создание банка методов, приемов, технологий, обеспечивающих успешность обучающихся с ОВЗ, с инвалидностью; - создание системы тренинговых мер по подготовке к трансляции опыта образовательной организации в вопросах образования обучающихся с ОВЗ, с инвалидностью: - организация обмена опытом с педагогическими работниками других образовательных организаций по организационно-методическим формам обучения детей с ОВЗ, с инвалидностью; - организация участия педагогических работников во внутришкольных обучающих мероприятиях по обсуждению вопросов обучения и воспитания обучающихся с ОВЗ, с инвалидностью - на семинарах, тренингах, конференциях и др. - проведение межшкольных педагогических советов, методических мероприятий; -</p> |

| № | Показатель оценивания | Значение оценивания | Балльная оценка | Магистральное направление, ключевое условие | Критерий | Дефициты | Управленческие действия/решения |
|----|---|--|-----------------|---|---|----------|--|
| | | | | | | | участие в муниципальных/краевых/федеральных методических событиях. |
| 28 | Обеспечение бесплатным горячим питанием обучающихся начальных классов (критический показатель) | 100% обучающихся начальных классов обеспечены горячим питанием | 1 | Магистральное направление «Здоровье» | Здоровьесберегающая среда | | |
| 29 | Организация просветительской деятельности, направленной на формирование здорового образа жизни (далее ЗОЖ), профилактика табакокурения, употребления алкоголя и наркотических средств. (критический показатель) | Наличие общешкольной программы работы по противодействию и профилактике вредных привычек | 1 | Магистральное направление «Здоровье» | Здоровьесберегающая среда | | |
| 30 | Количество школьных просветительских мероприятий по ЗОЖ, по профилактике курения табака, употребления алкоголя и наркотических средств | Более 5 мероприятий за учебный год | 3 | Магистральное направление «Здоровье» | Здоровьесберегающая среда | | |
| 31 | Реализация программы здоровьесбережения | Наличие общешкольной программы здоровьесбережения и ее полноценная реализация | 2 | Магистральное направление «Здоровье» | Здоровьесберегающая среда | | |
| 32 | Наличие в образовательной организации спортивной инфраструктуры для | Да | 1 | Магистральное направление «Здоровье» | Создание условий для занятий физической культурой | | |

| № | Показатель оценивания | Значение оценивания | Балльная оценка | Магистральное направление, ключевое условие | Критерий | Дефициты | Управленческие действия/решения |
|----|--|------------------------------|-----------------|---|---|--|--|
| | занятий физической культурой и спортом, в том числе, доступной населению (в том числе на основе договоров сетевого взаимодействия) | | | | и спортом | | |
| 33 | Диверсификация деятельности школьных спортивных клубов (далее ШСК) (по видам спорта) | От 1 до 4 видов спорта в ШСК | 1 | Магистральное направление «Здоровье» | Создание условий для занятий физической культурой и спортом | Отсутствие сетевой формы реализации программы. | <ul style="list-style-type: none"> • Определение сетевых партнеров (предприятия, организации) в ближайшем окружении или дистанционно, которые могли бы предоставить школе ресурсы (профессиональные кадры, материально-техническую базу, образовательные ресурсы). • Разработка в программе воспитания в разделе "Виды, формы и содержание воспитательной деятельности" вариативного модуля "Школьные спортивные клубы", планирование мероприятий. |
| | | | | | | Отсутствие квалифицированных специалистов. | <ul style="list-style-type: none"> • Организация привлечения специалистов из числа родителей, студентов вузов (4-5 курс). • Обеспечение прохождения педагогами курсовой подготовки, профессиональной переподготовки; направление выпускников на целевое обучение. |

| № | Показатель оценивания | Значение оценивания | Балльная оценка | Магистральное направление, ключевое условие | Критерий | Дефициты | Управленческие действия/решения |
|---|-----------------------|---------------------|-----------------|---|----------|--|---|
| | | | | | | | <ul style="list-style-type: none"> • Привлечение квалифицированных специалистов посредством сетевой формы реализации программы. |
| | | | | | | Несформированность организационно-управленческих компетенций управленческой команды. | <ul style="list-style-type: none"> • Обеспечение корпоративного обучения управленческой команды. |
| | | | | | | Отсутствие спортивного зала, соответствующего требованиям СанПин, отсутствие спортивной инфраструктуры для занятий физической культурой и спортом. | <ul style="list-style-type: none"> • Обеспечение материально-технической базы для организации спортивной инфраструктуры в соответствии с требованиями СанПин. • Заключение договоров сетевого взаимодействия с образовательными организациями для использования их материально-технических ресурсов/помещений. • Определение сетевых партнеров (предприятия, организации) в ближайшем окружении или дистанционно, которые могли бы предоставить школе ресурсы (профессиональные кадры, материально-техническую базу, образовательные ресурсы). |
| | | | | | | Созданный в об- | <ul style="list-style-type: none"> • Организация работы по |

| № | Показатель оценивания | Значение оценивания | Балльная оценка | Магистральное направление, ключевое условие | Критерий | Дефициты | Управленческие действия/решения |
|----|---|--|-----------------|---|---|---|--|
| | | | | | | <p>щееобразовательной организации спортивный клуб не включен в Единый Всероссийский реестр школьных спортивных клубов.</p> <p>Недостаточная работа по формированию мотивации у обучающихся и их родителей к посещению школьных спортивных клубов.</p> | <p>включению школьного спортивного клуба в Единый Всероссийский реестр школьных спортивных клубов.</p> <ul style="list-style-type: none"> • Организация деятельности по проведению мероприятий, стимулирующих спортивные достижения обучающихся, интерес к физкультурно-спортивной деятельности. • Проведение разъяснительной работы с родителями (законными представителями) и обучающимися по привлечению к посещению занятий физической культурой и спортом, в том числе посещению спортивных секций, школьных спортивных клубов. |
| 34 | Наличие дополнительных образовательных услуг в области физической культуры и спорта; доля обучающихся, постоянно посещающих занятия | От 20% до 29% обучающихся постоянно посещают занятия | 2 | Магистральное направление «Здоровье» | Создание условий для занятий физической культурой и спортом | Отсутствие сетевой формы реализации программы. | <ul style="list-style-type: none"> • Определение сетевых партнеров (предприятия, организации) в ближайшем окружении или дистанционно, которые могли бы предоставить школе ресурсы (профессиональные кадры, материально-техническую базу, образовательные ресурсы). |

| № | Показатель оценивания | Значение оценивания | Балльная оценка | Магистральное направление, ключевое условие | Критерий | Дефициты | Управленческие действия/решения |
|---|-----------------------|---------------------|-----------------|---|----------|--|---|
| | | | | | | Отсутствие квалифицированных специалистов. | <ul style="list-style-type: none"> • Организация привлечения специалистов из числа родителей, студентов вузов (4-5 курс). • Обеспечение прохождения педагогами курсовой подготовки, профессиональной переподготовки; направление выпускников на целевое обучение. • Привлечение квалифицированных специалистов посредством сетевой формы реализации программы. |
| | | | | | | Несформированность организационно-управленческих компетенций управленческой команды. | <ul style="list-style-type: none"> • Обеспечение корпоративного обучения управленческой команды. |
| | | | | | | Отсутствие спортивного зала, соответствующего требованиям СанПин, отсутствие спортивной инфраструктуры для занятий физической культурой и спортом. | <ul style="list-style-type: none"> • Обеспечение материально-технической базы для организации спортивной инфраструктуры в соответствии с требованиями СанПин. • Заключение договоров сетевого взаимодействия с образовательными организациями для использования их материально-технических ресурсов/помещений. |

| № | Показатель оценивания | Значение оценивания | Балльная оценка | Магистральное направление, ключевое условие | Критерий | Дефициты | Управленческие действия/решения |
|----|---|---|-----------------|---|---|--|---|
| | | | | | | | <ul style="list-style-type: none"> • Определение сетевых партнеров (предприятия, организации) в ближайшем окружении или дистанционно, которые могли бы предоставить школе ресурсы (профессиональные кадры, материально-техническую базу, образовательные ресурсы). |
| | | | | | | Отсутствие лицензии на осуществление образовательной деятельности по программам дополнительного образования. | <ul style="list-style-type: none"> • Организация административной деятельности по лицензированию на осуществление образовательной деятельности по программам дополнительного образования. |
| 35 | Участие обучающихся в массовых физкультурно-спортивных мероприятиях (в том числе во Всероссийских спортивных соревнованиях школьников Президентские состязания и Всероссийских спортивных играх школьников Президентские спортивные игры, Всероссийских соревнованиях и спартакиадах Специальной олимпиады России, Всероссийских соревнованиях и спартакиадах Всероссийской федерации | Участие обучающихся в спортивных мероприятиях на региональном и (или) всероссийском уровнях | 3 | Магистральное направление «Здоровье» | Создание условий для занятий физической культурой и спортом | | |

| № | Показатель оценивания | Значение оценивания | Балльная оценка | Магистральное направление, ключевое условие | Критерий | Дефициты | Управленческие действия/решения |
|----|--|---|-----------------|---|---|---|---|
| | рации спорта лиц с интеллектуальными нарушениями) | | | | | | |
| 36 | Наличие победителей и призеров спортивных соревнований (в том числе во Всероссийских спортивных соревнованиях школьников Президентские состязания и Всероссийских спортивных играх школьников Президентские спортивные игры, Всероссийских соревнованиях и спартакиадах Специальной олимпиады России, Всероссийских соревнованиях и спартакиадах Всероссийской федерации спорта лиц с интеллектуальными нарушениями) | Наличие победителей и (или) призеров на региональном и (или) всероссийском уровне | 2 | Магистральное направление «Здоровье» | Создание условий для занятий физической культурой и спортом | | |
| 37 | Доля обучающихся, получивших знак отличия Всероссийского физкультурно-спортивного комплекса Готов к труду и обороне (далее – ВФСК ГТО) в установленном порядке, соответствующий его возрастной категории на 1 сентября от- | Менее 10% обучающихся, имеющих знак отличия ВФСК «ГТО», подтвержденный удостоверением | 1 | Магистральное направление «Здоровье» | Создание условий для занятий физической культурой и спортом | Недостаточная работа по привлечению обучающихся к участию во Всероссийском физкультурно-спортивном комплексе «Готов к труду и обороне». | <ul style="list-style-type: none"> • Проведение мониторинга участия обучающихся во Всероссийском физкультурно-спортивном комплексе «Готов к труду и обороне». • Разработка системы мотивирования/стимулирования обучающихся к участию во Всероссийском физкультурно-спортивном комплексе «Готов |

| № | Показатель оценивания | Значение оценивания | Балльная оценка | Магистральное направление, ключевое условие | Критерий | Дефициты | Управленческие действия/решения |
|---|-----------------------|---------------------|-----------------|---|----------|--|--|
| | четного года | | | | | | к труду и обороне». |
| | | | | | | Отсутствие системы мотивации педагогических работников по подготовке обучающихся к участию во Всероссийском физкультурно-спортивном комплексе «Готов к труду и обороне». | <ul style="list-style-type: none"> • Разработка системы мотивирования/стимулирования педагогических работников по подготовке обучающихся к спортивным мероприятиям. |
| | | | | | | Учителя не владеют технологией формирования и развития умений и навыков, необходимых для участия во Всероссийском физкультурно-спортивном комплексе «Готов к труду и обороне». | <ul style="list-style-type: none"> • Обеспечение обучения педагогов по вопросам формирования и развития умений и навыков, необходимых для участия во Всероссийском физкультурно-спортивном комплексе «Готов к труду и обороне». |
| | | | | | | Кадровый дефицит по подготовке обучающихся к участию во Всероссийском физкультурно-спортивном комплексе «Готов к труду и обороне». | <ul style="list-style-type: none"> • Привлечение специалистов из других организаций для подготовки обучающихся к участию во Всероссийском физкультурно-спортивном комплексе «Готов к труду и обороне». |
| | | | | | | Недостаточное информирование | <ul style="list-style-type: none"> • Проведение просветительской |

| № | Показатель оценивания | Значение оценивания | Балльная оценка | Магистральное направление, ключевое условие | Критерий | Дефициты | Управленческие действия/решения |
|----|--|---------------------------|-----------------|---|---|---|---|
| | | | | | | обучающихся об участии во Всероссийском физкультурно-спортивном комплексе «Готов к труду и обороне». Отсутствие соответствующих знаний о правилах и порядке проведения процедуры сдачи Всероссийского физкультурно-спортивного комплекса ГТО. | работы о порядке участия во Всероссийском физкультурно-спортивном комплексе «Готов к труду и обороне» и преимуществах обладателей удостоверений ГТО. |
| 38 | Наличие в организации отдельного кабинета учителя-логопеда и (или) учителя-дефектолога | наличие | 1 | Магистральное направление «Здоровье» | Создание условий для занятий физической культурой и спортом | | |
| 39 | Наличие в кабинете учителя-логопеда и (или) учителя-дефектолога оборудованных зон (помещений) для проведения индивидуальных и групповых занятий, коррекционно-развивающей работы | наличие | 1 | Магистральное направление «Здоровье» | Создание условий для занятий физической культурой и спортом | | |
| 40 | Доля обучающихся, охваченных дополнительным образованием в общей численности обучающихся (критический показа- | От 10% до 49% обучающихся | 1 | Магистральное направление «Творчество» | Развитие талантов | Выбор направлений дополнительного образования ограничен и не удовлетворяет в | <ul style="list-style-type: none"> Обеспечение диверсификации направленностей дополнительного образования для удовлетворения запросов всех |

| № | Показатель оценивания | Значение оценивания | Балльная оценка | Магистральное направление, ключевое условие | Критерий | Дефициты | Управленческие действия/решения |
|---|-----------------------|---------------------|-----------------|---|----------|--|--|
| | тель) | | | | | <p>полном объеме потребности обучающихся.</p> <p>Не все обучающиеся и их родители ознакомлены с возможностями образовательной организации в части предоставления дополнительного образования.</p> <p>Отсутствие системы изучения интересов и запросов обучающихся и их родителей (законных представителей).</p> <p>Наличие профессиональных дефицитов у заместителя директора по</p> | <p>обучающихся, в т.ч. путем реализации программ дополнительного образования в сетевой форме.</p> <ul style="list-style-type: none"> • Обеспечение информирования обучающихся и их родителей о всех направленностях дополнительного образования, реализуемых в образовательной организации. Организация ярмарки дополнительного образования с презентацией всех кружков и секций дополнительного образования, работающих в образовательной организации. • Обеспечение информирования родителей о положительных результатах обучающихся, охваченных дополнительным образованием. • Организация мониторинга интересов, потребностей, индивидуальных возможностей и склонностей обучающихся. • Обеспечение повышения квалификации заместителя директора по воспитательной работе по вопросам развития |

| № | Показатель оценивания | Значение оценивания | Балльная оценка | Магистральное направление, ключевое условие | Критерий | Дефициты | Управленческие действия/решения |
|---|-----------------------|---------------------|-----------------|---|----------|--|--|
| | | | | | | воспитательной работе в выполнении трудовой функции по администрированию деятельности общеобразовательной организации в части организации дополнительного образования в общеобразовательной организации. | <p>талантов обучающихся, организации дополнительного образования в общеобразовательной организации.</p> |
| | | | | | | Отсутствие или недостаточное материально-техническое оснащение образовательной организации для реализации дополнительного образования. | <ul style="list-style-type: none"> • Проведение мониторинга условий/ресурсов (материальных, информационно-технических, кадровых) для организации дополнительного образования обучающихся. • Материально-техническое обновление образовательной среды, приспособление помещений, использование возможностей трансформирования, зонирования школьного пространства, использование/приобретение высокотехнологического оборудования для реализации дополнительного образования. |
| | | | | | | Кадровый дефицит специалистов по | <ul style="list-style-type: none"> • Направление запроса в ЦНППМ на формирование |

| № | Показатель оценивания | Значение оценивания | Балльная оценка | Магистральное направление, ключевое условие | Критерий | Дефициты | Управленческие действия/решения |
|---|-----------------------|---------------------|-----------------|---|----------|---|---|
| | | | | | | <p>дополнительному образованию детей.</p> <p>Малый охват обучающихся дополнительным образованием в общеобразовательной организации.</p> | <p>ИОМ для педагога.</p> <ul style="list-style-type: none"> • Организация обучения педагогических работников, профессиональной переподготовки кадров. • Устранение кадрового дефицита за счет своевременного выявления кадровых потребностей; развития кадрового потенциала; осуществления профессиональной переподготовки по образовательным программам педагогической направленности; привлечения молодых специалистов дополнительного образования, привлечение квалифицированных специалистов из других организаций, предприятий. • Внесение в программу развития образовательной организации показатель по охвату обучающихся дополнительным образованием на основе учета их потребностей. • Планирование увеличения охвата детей в возрасте от 5 до 18 лет дополнительным образованием. • Административный контроль увеличения охвата детей в |

| № | Показатель оценивания | Значение оценивания | Балльная оценка | Магистральное направление, ключевое условие | Критерий | Дефициты | Управленческие действия/решения |
|---|-----------------------|---------------------|-----------------|---|----------|---|---|
| | | | | | | | возрасте от 5 до 18 лет дополнительным образованием. |
| | | | | | | Разработка программ дополнительного образования без учета образовательных потребностей обучающихся и индивидуальных возможностей. | <ul style="list-style-type: none"> • Анализ дополнительных образовательных программ на предмет качества их содержания, соответствия интересам и потребностям обучающихся и их родителей (законных представителей). • Разработка программ дополнительного образования разных направленностей с учетом целей и задач общеобразовательной организации, интересов и потребностей обучающихся и индивидуальных возможностей (повышение вариативности дополнительного образования детей). • Обновление методов и содержания дополнительного образования детей в соответствии с их образовательными потребностями и индивидуальными возможностями, интересами семьи и общества. • Обеспечение равного доступа к дополнительным общеобразовательным программам для различных категорий детей в соответствии с их образовательными потребностями и |

| № | Показатель оценивания | Значение оценивания | Балльная оценка | Магистральное направление, ключевое условие | Критерий | Дефициты | Управленческие действия/решения |
|----|--|--|-----------------|---|-------------------|---|---|
| | | | | | | | индивидуальными возможностями. |
| | | | | | | Отсутствие изучения образовательных потребностей и индивидуальных возможностей обучающихся, интересов семьи и общества. | <ul style="list-style-type: none"> • Проведение мониторинга образовательных потребностей обучающихся в обучении по программам дополнительного образования, в том числе кружков, секций и др. |
| 41 | Реализация дополнительных общеобразовательных программ | Программы разработаны и реализуются по 6 направленностям | 3 | Магистральное направление «Творчество» | Развитие талантов | | |
| 42 | Наличие технологических кружков на базе общеобразовательной организации и/или в рамках сетевого взаимодействия | 2 технологических кружка | 2 | Магистральное направление «Творчество» | Развитие талантов | Отсутствуют педагогические кадры для реализации дополнительных общеобразовательных программ технической и естественнонаучной направленностей. | <ul style="list-style-type: none"> • Направление запроса в ЦНППИМ на формирование ИОМ для педагога. • Организация обучения педагогических работников, профессиональной переподготовки кадров. • Привлечение к реализации образовательных программ "Кружка НТИ" специалистов, имеющих среднее профессиональное или высшее образование, отвечающее квалификационным требованиям, указанным в квалификационных справочниках, и (или) профессиональным стандартам. • Привлечение к реализации |

| № | Показатель оценивания | Значение оценивания | Балльная оценка | Магистральное направление, ключевое условие | Критерий | Дефициты | Управленческие действия/решения |
|---|-----------------------|---------------------|-----------------|---|----------|---|--|
| | | | | | | <p>дополнительных общеобразовательных программ обучающихся по образовательным программам высшего образования по специальностям и направлениям подготовки, соответствующим направлениям дополнительных общеобразовательных программ, реализуемых технологическим кружком, и успешно прошедших промежуточную аттестацию не менее чем за два года обучения.</p> <ul style="list-style-type: none"> • Кадровое обеспечение (организация обучения педагогических работников, привлечение квалифицированных специалистов из других организаций, предприятий) для работы кружков технической и естественно-научной направленностей. | <ul style="list-style-type: none"> • Проведение мониторинга ресурсов внешней среды для реализации программ дополнительного образования. • Заключение договоров о реализации программ дополнительного образования в сетевой форме. • При планировании реализа- |
| | | | | | | <p>Не организована сетевая форма реализации дополнительных общеобразовательных программ технической и естественно-научной направленностей.</p> | <ul style="list-style-type: none"> • Проведение мониторинга ресурсов внешней среды для реализации программ дополнительного образования. • Заключение договоров о реализации программ дополнительного образования в сетевой форме. • При планировании реализа- |

| № | Показатель оценивания | Значение оценивания | Балльная оценка | Магистральное направление, ключевое условие | Критерий | Дефициты | Управленческие действия/решения |
|---|-----------------------|---------------------|-----------------|---|----------|--|---|
| | | | | | | <p>Отсутствует материально-техническое оснащение, помещения, необходимые для реализации дополнительных общеобразовательных программ технической и естественно-научной направленностей.</p> | <p>ции программ технологического "Кружка НТИ", организация образовательной деятельности в сетевой форме с привлечением ресурсов детских технопарков "Кванториум", мобильных технопарков "Кванториум", центров цифрового образования "IT-куб", центров "Дом научной коллаборации" и прочих организаций, деятельность которых направлена на развитие технического творчества обучающихся (в случае отсутствия у общеобразовательной организации необходимого оборудования, средств обучения и воспитания).</p> <ul style="list-style-type: none"> • Обеспечить деятельность по привлечению внебюджетного финансирования для восполнения ресурсов. • Организовать проведение мониторинга условий/ресурсов (материальных, информационно-технических, кадровых) для организации на базе общеобразовательной организации кружков технической и естественно-научной направленностей. |

| № | Показатель оценивания | Значение оценивания | Балльная оценка | Магистральное направление, ключевое условие | Критерий | Дефициты | Управленческие действия/решения |
|---|-----------------------|---------------------|-----------------|---|----------|----------|--|
| | | | | | | | <ul style="list-style-type: none"> • Материально-техническое обновление образовательной среды, приспособление помещений, использование возможностей трансформирования, зонирования школьного пространства, использование/приобретение высокотехнологичного оборудования для организации работы кружков технологической и естественно-научной направленности. • При планировании реализации программ технологического "Кружка НТИ", организация образовательной деятельности в сетевой форме с привлечением ресурсов детских технопарков "Кванториум", мобильных технопарков "Кванториум", центров цифрового образования "IT-куб", центров "Дом научной коллаборации" и прочих организаций, деятельность которых направлена на развитие технического творчества обучающихся (в случае отсутствия у общеобразовательной организации необходимого оборудования, средств обучения и воспитания). |

| № | Показатель оценивания | Значение оценивания | Балльная оценка | Магистральное направление, ключевое условие | Критерий | Дефициты | Управленческие действия/решения |
|---|-----------------------|---------------------|-----------------|---|----------|--|---|
| | | | | | | Наличие профессиональных дефицитов у заместителя директора по воспитательной работе в выполнении трудовой функции по администрированию деятельности общеобразовательной организации в части организации дополнительного образования в общеобразовательной организации. | <ul style="list-style-type: none"> • Обеспечение повышения квалификации заместителя директора по воспитательной работе по вопросам организации дополнительного образования в общеобразовательной организации, сетевого взаимодействия. |
| | | | | | | Отсутствие дополнительных общеобразовательных программ технической и естественно-научной направленностей. | <ul style="list-style-type: none"> • Анализ дополнительных образовательных программ на предмет качества их содержания, соответствия интересам и образовательных потребностям обучающихся. • Организация разработки дополнительных общеобразовательных программ технической и естественно-научной направленностей. |
| | | | | | | Недостаточная работа по формированию интереса и мотивации обуча- | <ul style="list-style-type: none"> • Проведение мониторинга образовательных потребностей обучающихся в обучении по дополнительным общеобра- |

| № | Показатель оценивания | Значение оценивания | Балльная оценка | Магистральное направление, ключевое условие | Критерий | Дефициты | Управленческие действия/решения |
|---|-----------------------|---------------------|-----------------|---|----------|--|--|
| | | | | | | <p>ющихся и их родителей (законных представителей) в обучении детей по программам технологической направленности.</p> <p>Не разработана программа технологического кружка.</p> | <p>зовательным программ технической и естественно-научной направленностей.</p> <ul style="list-style-type: none"> • Выявление, поддержка и развитие интеллектуальных способностей и талантов обучающихся к научно-техническому творчеству, обеспечение условий для профессиональной ориентации обучающихся, создание сообщества обучающихся и педагогических работников, активно вовлеченных в проекты Кружкового движения. • Разработка программы технологического кружка в рамках дополнительного образования. • Разработка программы технологического кружка в рамках дополнительного образования, реализуемой в сетевой форме при участии представителей работодателей и общественно-деловых объединений, наставников из числа представителей Ассоциации кружков, иных заинтересованных лиц. • Разработка программы технологического кружка в рамках |

| № | Показатель оценивания | Значение оценивания | Балльная оценка | Магистральное направление, ключевое условие | Критерий | Дефициты | Управленческие действия/решения |
|----|--|--|-----------------|---|-------------------|---|---|
| | | | | | | <p>Не определен формат организации кружка технической направленности на базе образовательной организации для детей в возрасте от 10 до 18 лет по направлениям НТИ в соответствии с имеющимися у образовательной организации кадровыми и материально-техническими ресурсами.</p> | <p>внеурочной деятельности.</p> <ul style="list-style-type: none"> • Утверждение формата организации кружка технической направленности на базе общеобразовательной организации для детей в возрасте от 10 до 18 лет по направлениям НТИ (аэронет, автонет, маринет, нейронет, хелснет, фуднет, энерджинет, техийет, сэйфнет и пр.) в соответствии с имеющимися у общеобразовательной организации кадровыми и материально-техническими ресурсами. |
| 43 | Участие обучающихся в конкурсах, фестивалях, олимпиадах (кроме Всероссийской олимпиады школьников), конференциях | Участие обучающихся в конкурсах, фестивалях, олимпиадах, конференциях на региональном и (или) всероссийском уровне | 3 | Магистральное направление «Творчество» | Развитие талантов | | |
| 44 | Наличие победителей и призеров различных олимпиад (кроме ВСОШ), смотров, конкурсов, конференций | Наличие победителей и (или) призеров конкурсов, фестивалей, олимпиад, конференций на всерос- | 3 | Магистральное направление «Творчество» | Развитие талантов | | |

| № | Показатель оценивания | Значение оценивания | Балльная оценка | Магистральное направление, ключевое условие | Критерий | Дефициты | Управленческие действия/решения |
|----|--|--|-----------------|---|---------------------------------|--|--|
| | | сийском уровне | | | | | |
| 45 | Сетевая форма реализации дополнительных общеобразовательных программ (организации культуры и искусств, технопарки Кванториум, мобильные технопарки Кванториум, Дома научной коллаборации, центры IT-куб, Точка роста, экостанции, ведущие предприятия региона, профессиональные образовательные организации и образовательные организации высшего образования и др.) | Сетевая форма реализации дополнительных общеобразовательных программ с 2 и более организациями | 2 | Магистральное направление «Творчество» | Развитие талантов | | |
| 46 | Функционирование школьных творческих объединений (школьный театр, школьный музей, школьный музыкальный коллектив, школьный медиацентр (телевидение, газета, журнал) и др.)(критический показатель) | 3–4 объединения | 2 | Магистральное направление «Творчество» | Школьные творческие объединения | Несбалансированность системы внеурочной деятельности | • Разработка/корректировка план внеурочной деятельности на основе методических рекомендаций Минпросвещения России. |
| | | | | | | Не сформирована система воспитательной работы школы. | • Обеспечение Штабом воспитательной работы диверсификации палитры школьных творческих объединений. |
| | | | | | | Низкий уровень компетенций педагогических работников, не позволяющий реализовать | • Направление запроса в ЦНППМ на формирование ИОМ для педагогов. |

| № | Показатель оценивания | Значение оценивания | Балльная оценка | Магистральное направление, ключевое условие | Критерий | Дефициты | Управленческие действия/решения |
|---|-----------------------|---------------------|-----------------|---|----------|--|--|
| | | | | | | <p>палитру творческих объединений</p> <p>Недостаточный уровень профессиональных компетенций управленческой команды в выполнении трудовых функций по созданию единого образовательного пространства, развития в общеобразовательной организации для реализации ключевых направлений образовательного организации.</p> <p>Не созданы условия для функционирования школьных творческих объединений.</p> | <ul style="list-style-type: none"> • Обеспечение повышения квалификации управленческой команды в части организации школьных творческих объединений. • Проведение мониторинговых исследований: ресурсных условий и материально-технических условий для организации школьных творческих объединений (школьный театр, школьный музей, школьный музыкальный коллектив, школьный медиацентр (телевидение, газета, журнал) и др.); интересов, склонностей, образовательных потребностей обучающихся в функционировании |

| № | Показатель оценивания | Значение оценивания | Балльная оценка | Магистральное направление, ключевое условие | Критерий | Дефициты | Управленческие действия/решения |
|---|-----------------------|---------------------|-----------------|---|----------|----------|---|
| | | | | | | | <p>школьных творческих объединений (школьный театр, школьный музей, школьный музыкальный коллектив, школьный медиационный центр (телевидение, газета, журнал) и др.); создания техносферы школы, материально-технического обновления образовательной среды посредством рационального использования школьных пространств-зданий, помещений (классы, залы, коридоры и т.д.), территорий, модернизации учебных помещений; использования возможностей трансформирования, зонирования школьного пространства для обучающихся, мест для занятий творчеством, самодетельностью, осуществления любой другой деятельности.</p> <ul style="list-style-type: none"> • Организация деятельности школьных творческих объединений в сетевой форме. • Привлечение специалистов из других организаций к созданию и функционированию школьных творческих объединений (школьный театр, школьный музей, школьный |

| № | Показатель оценивания | Значение оценивания | Балльная оценка | Магистральное направление, ключевое условие | Критерий | Дефициты | Управленческие действия/решения |
|----|-----------------------------------|----------------------------|-----------------|---|-------------------------------|----------|---|
| | | | | | | | <p>музыкальный коллектив, школьный медицентр (телевидение, газета, журнал) и др.)</p> <ul style="list-style-type: none"> • Привлечение обучающихся к участию в творческих объединениях (школьный театр, школьный музей, школьный музыкальный коллектив, школьный медицентр (телевидение, газета, журнал) и др.) • Информирование, привлечение родителей (законных представителей) к созданию творческих объединений (школьный театр, школьный музей, школьный музыкальный коллектив, школьный медицентр (телевидение, газета, журнал) и др.) • Создание системы мотивирования/стимулирования организаторов и участников творческих объединений (школьный театр, школьный музей, школьный музыкальный коллектив, школьный медицентр (телевидение, газета, журнал) и др.). |
| 47 | Функционирование школьного театра | Функционирование школьного | 1 | Магистральное направление | Школьные творческие объедине- | | |

| № | Показатель оценивания | Значение оценивания | Балльная оценка | Магистральное направление, ключевое условие | Критерий | Дефициты | Управленческие действия/решения |
|----|----------------------------------|---------------------|-----------------|---|---------------------------------|--|---|
| | | театра | | «Творчество» | ния | | |
| 48 | Функционирование школьного музея | Отсутствие | 0 | Магистральное направление «Творчество» | Школьные творческие объединения | <p>Непонимание сменны целевых ориентиров в федеральной и региональной образовательной политике.</p> <p>Низкий уровень организационно-управленческих компетенций административной команды.</p> <p>Недостаточный уровень профессиональных компетенций управленческой команды в выполнении трудовых функций по созданию единого образовательного пространства в части организации и функционирования школьного музея.</p> <p>Отсутствие педагогов, работающих в Школьном музее.</p> | <ul style="list-style-type: none"> • Организация детско-взрослой событийной общности. Привлечение к деятельности Совета родителей, Совета обучающихся. • Направление запроса в ЦНППИМ на формирование ИОМ для руководителя (заместителя руководителя). • Обеспечение повышения квалификации управленческой команды в части создания единого образовательного пространства, включая создание и функционирование школьного музея. • Обеспечение привлечения специалистов (учителя, педагоги дополнительного образования и т.п.) и их обучение по программам дополнительного |

| № | Показатель оценивания | Значение оценивания | Балльная оценка | Магистральное направление, ключевое условие | Критерий | Дефициты | Управленческие действия/решения |
|---|-----------------------|---------------------|-----------------|---|----------|----------|--|
| | | | | | | | <p>профессионального образования в области создания школьного музея и музейной педагогики.</p> <ul style="list-style-type: none"> • Невключенность музейной деятельности в образовательную программу. • Внесение изменений в основную образовательную программу, включив музейную деятельность как форму реализации программ учебных предметов и курсов внеурочной деятельности. • Разработка в программе воспитания в разделе "Виды, формы и содержание воспитательной деятельности" вариативного модуля "Школьный музей", планирование мероприятий. • Обеспечение взаимодействия (заключение договоров) с организациями культуры и искусств по привлечению специалистов (в том числе в сетевой дистанционной форме) для разработки и реализации дополнительной образовательной программы «Школьный музей». • Обучение (в том числе на базе организаций культуры и искусств) педагогических работников разработке и реали- |

| № | Показатель оценивания | Значение оценивания | Балльная оценка | Магистральное направление, ключевое условие | Критерий | Дефициты | Управленческие действия/решения |
|---|-----------------------|---------------------|-----------------|---|----------|--|---|
| | | | | | | | <p>зации программы школьного музея, организации его функционирования.</p> <ul style="list-style-type: none"> • Создание материально-технических условий для реализации программы школьного музея. • Изучение интересов, склонностей, образовательных потребностей обучающихся в функционировании школьного музея; привлечение педагогов дополнительного образования для разработки и реализации дополнительной образовательной программы «Школьный музей». • Привлечение обучающихся к обучению по программе «Школьный музей», организации деятельности музея. |
| | | | | | | <p>Действующий Школьный музей не сертифицирован.</p> | <ul style="list-style-type: none"> • Организация деятельности по сертификации школьного музея. • Обеспечение регистрации, учета Школьного музея путем его включения в электронный «Реестр школьных музеев» на единой информационной платформе детского отдыха и туризма ФГБОУ ДО «Федеральный центр детско- |

| № | Показатель оценивания | Значение оценивания | Балльная оценка | Магистральное направление, ключевое условие | Критерий | Дефициты | Управленческие действия/решения |
|---|-----------------------|---------------------|-----------------|---|----------|--|--|
| | | | | | | | юношеского туризма и краеведения». |
| | | | | | | Отсутствие в образовательной организации структурного подразделения, обеспечивающего осуществление образовательной деятельности и выполняющего учебно-воспитательные функции музейными средствами. | <ul style="list-style-type: none"> • Создание структурного подразделения образовательной организации, обеспечивающего осуществление образовательной деятельности и выполняющего учебно-воспитательные функции музейными средствами. • Определение цели создания и профиля Школьного музея. • Обеспечение осуществления деятельности школьного музея в сотрудничестве с государственными музеями, учреждениями науки и культуры, а также при взаимодействии с другими школьными музеями. |
| | | | | | | Отсутствие помещения для функционирования Школьного музея. | <ul style="list-style-type: none"> • Организация инфраструктурной сетевой среды для реализации программ школьного музея. • Материально-техническое обновление образовательной среды, приспособление помещений, использование возможностей трансформирования, зонирования школьного пространства, использование/приобретение высокотех- |

| № | Показатель оценивания | Значение оценивания | Балльная оценка | Магистральное направление, ключевое условие | Критерий | Дефициты | Управленческие действия/решения |
|----|--|--|-----------------|---|---------------------------------|---|---|
| | | | | | | | нологичного оборудования. |
| 49 | Функционирование школьного хора | Функционирование школьного хора | 1 | Магистральное направление «Творчество» | Школьные творческие объединения | | |
| 50 | Функционирование школьного медиацентра (телевидение, газета, журнал и др.) | Функционирование школьного медиацентра | 1 | Магистральное направление «Творчество» | Школьные творческие объединения | | |
| 51 | Доля обучающихся, являющихся членами школьных творческих объединений, от общего количества обучающихся в организации | Менее 10% обучающихся | 1 | Магистральное направление «Творчество» | Школьные творческие объединения | Отсутствие системы работы с детской инициативой. | <ul style="list-style-type: none"> • Разработка положения о Штате воспитательной работы, включающего порядок работы с детской инициативой. |
| | | | | | | Недостаточный уровень профессиональных компетенций управленческой команды в выполнении трудовых функций по созданию единого образовательного пространства, развития в общеобразовательной организации в части привлечения обучающихся к школьным творческим объединениям. | <ul style="list-style-type: none"> • Обеспечение повышения квалификации управленческой команды в части создания единого образовательного пространства. |
| | | | | | | Не все обучающиеся и их родители | <ul style="list-style-type: none"> • Обеспечение информирования обучающихся и их роди- |

| № | Показатель оценивания | Значение оценивания | Балльная оценка | Магистральное направление, ключевое условие | Критерий | Дефициты | Управленческие действия/решения |
|---|-----------------------|---------------------|-----------------|---|----------|---|---|
| | | | | | | <p>ознакомлены с деятельностью школьных творческих объединений.</p> | <p>телей о всех направленностях дополнительного образования, реализуемых в образовательной организации. Организация ярмарки дополнительного образования с презентацией всех кружков и секций дополнительного образования, работающих в образовательной организации.</p> <ul style="list-style-type: none"> • Обеспечение информирования родителей о положительных результатах обучающихся, охваченных дополнительным образованием. |
| | | | | | | <p>При разработке дополнительных общеобразовательных программ не учитываются интересы и потребности обучающихся. Не осуществляется учет индивидуальных возможностей и потребностей обучающихся.</p> | <ul style="list-style-type: none"> • Изучение интересов, потребностей, индивидуальных возможностей и склонностей обучающихся. • Организация школьных творческих объединений с учетом интересов, потребностей, индивидуальных возможностей и склонностей обучающихся. |
| | | | | | | <p>Недостаточное количество обучающихся участвуют в школьных объединениях.</p> | <ul style="list-style-type: none"> • Разработка программ внеурочной деятельности разных направлений. • Разработка программ дополнения. |

| № | Показатель оценивания | Значение оценивания | Балльная оценка | Магистральное направление, ключевое условие | Критерий | Дефициты | Управленческие действия/решения |
|----|--|---|-----------------|---|---------------------------------|----------|---|
| | | | | | | | <p>нительного образования разных направленностей.</p> <ul style="list-style-type: none"> • Организация рекламной кампании. • Ознакомление обучающихся и их родителей с программой школьного творческого объединения, целями и задачами детского объединения, правилами работы в нем, перспективами личностного развития. • Обеспечение научной организации труда и благоприятного климата. • Проведение регулярного мониторинга участия обучающихся в школьных творческих объединениях. • Разработка системы мотивирования/стимулирования педагогических работников и обучающихся, обеспечивающих создание и функционирование школьных творческих объединений. |
| 52 | Количество мероприятий школьных творческих объединений: концерты, спектакли, выпуски газет, журналов и т. д. (для каждого школьного творческого объединения) | Более 2 в год (для каждого школьного творческого объединения) | 2 | Магистральное направление «Творчество» | Школьные творческие объединения | | |

| № | Показатель оценивания | Значение оценивания | Балльная оценка | Магистральное направление, ключевое условие | Критерий | Дефициты | Управленческие действия/решения |
|----|---|---|-----------------|---|---|----------|---------------------------------|
| 53 | Использование государственных символов при обучении и воспитании(критический показатель) | Да | 3 | Магистральное направление «Воспитание» | Организация воспитательной деятельности | | |
| 54 | Реализация рабочей программы воспитания, в том числе для обучающихся с ОВЗ(критический показатель) | Да | 1 | Магистральное направление «Воспитание» | Организация воспитательной деятельности | | |
| 55 | Реализация календарного плана воспитательной работы(критический показатель) | Да | 1 | Магистральное направление «Воспитание» | Организация воспитательной деятельности | | |
| 56 | Функционирование Совета родителей | Да | 1 | Магистральное направление «Воспитание» | Организация воспитательной деятельности | | |
| 57 | Наличие советника директора по воспитанию и взаимодействию с детскими общественными объединениями | Да | 1 | Магистральное направление «Воспитание» | Организация воспитательной деятельности | | |
| 58 | Взаимодействие образовательной организации и родителей в процессе реализации рабочей программы воспитания | Трансляция опыта по организации взаимодействия образовательной организации и родителей в процессе реализации рабочей программы воспитания | 3 | Магистральное направление «Воспитание» | Организация воспитательной деятельности | | |
| 59 | Наличие школьной сим- | Наличие школь- | 1 | Магистральное | Организация вос- | | |

| № | Показатель оценивания | Значение оценивания | Балльная оценка | Магистральное направление, ключевое условие | Критерий | Дефициты | Управленческие действия/решения |
|----|--|--|-----------------|---|---|--|--|
| | волики (флаг школы, гимн школы, эмблема школы, элементы школьного костюма и т. п.) | ной символики (флаг школы, гимн школы, эмблема школы, элементы школьного костюма и т.п.) | | направление «Воспитание» | питательной деятельности | | |
| 60 | Реализация программ краеведения и школьного туризма | Не реализуются программы краеведения и школьного туризма | 0 | Магистральное направление «Воспитание» | Организация воспитательной деятельности | <p>Недостаточно сформирована система работы административной команды с кадрами, отсутствие кадрового резерва и как, следствие, отсутствие специалиста, занимающегося вопросами организации туристско-краеведческой деятельности обучающихся.</p> | <ul style="list-style-type: none"> • Разработка положения о кадровом резерве общеобразовательной организации. • Организация работы по привлечению специалистов других организаций (образовательных, социальных и др.). • Использование услуг туристско-экскурсионных и других организаций (туристские фирмы, спортивные клубы, индивидуальные предприниматели и т.д.) на основе заключенного договора об оказании туристских услуг. • Обеспечение повышения квалификации педагогических работников по вопросам организации краеведческой деятельности и школьного туризма. |
| | | | | | | Недостаточный уровень профессиональных компетенций управлен- | <ul style="list-style-type: none"> • Направление запроса в ЦНППМ на формирование ИОМ для заместителя руководителя в части организации |

| № | Показатель оценивания | Значение оценивания | Балльная оценка | Магистральное направление, ключевое условие | Критерий | Дефициты | Управленческие действия/решения |
|---|-----------------------|---------------------|-----------------|---|----------|--|---|
| | | | | | | <p>ческой команды в части организации реализации программы краеведения и школьного туризма.</p> <p>Нет защищенных туристических объектов вблизи школы.</p> <p>Отсутствие материально-технического оснащения для реализации программ по туризму, отсутствие необходимого личного и группового снаряжения.</p> <p>Не разработаны программы краеведения и школьного туризма в рамках внеурочной деятельности и/или дополнительного образования.</p> | <p>реализации программы краеведения и школьного туризма.</p> <ul style="list-style-type: none"> • Использование возможностей участия в федеральном проекте «Классная страна», который аккумулирует передовые идеи по развитию детского туризма. • Использование для закупки туристического оборудования средств грантов, спонсорской помощи. • Оптимизация расходов, планирование материально-технического оснащения, необходимого для реализации программы краеведения или школьного туризма. • Интеграция туристско-краеведческой деятельности в программу воспитания общеобразовательной организации. • Анализ и экспертиза качества школьных программ краеведения и школьного туризма. • Принятие мер по привлечению и мотивации обучающихся к поисковой и краевед- |

| № | Показатель оценивания | Значение оценивания | Балльная оценка | Магистральное направление, ключевое условие | Критерий | Дефициты | Управленческие действия/решения |
|----|--|---------------------|-----------------|---|---|----------|--|
| | | | | | | | <p>ческой деятельности, детскому познавательному туризму.</p> <ul style="list-style-type: none"> • Организация деятельности рабочей группы по модернизации программ краеведения и школьного туризма: - реализация программ урочной и внеурочной деятельности, дополнительного образования по краеведению и школьному туризму; - организация профильных каникулярных отрядов, слетов, мастер-классов, экскурсий, конкурсов по краеведению и школьному туризму; - организация сетевого взаимодействия с организациями-партнерами, курирующими программы краеведения и школьного туризма в районе, крае. • Организация систематического административного контроля реализации программ краеведения и школьного туризма в общеобразовательной организации. |
| 61 | Организация летних тематических смен в школьном лагере | Наличие | 1 | Магистральное направление «Воспитание» | Организация воспитательной деятельности | | |
| 62 | Функционирование Совета обучающихся | Наличие | 1 | Магистральное направление | Ученическое самоуправление, | | |

| № | Показатель оценивания | Значение оценивания | Балльная оценка | Магистральное направление, ключевое условие | Критерий | Дефициты | Управленческие действия/решения |
|----|--|---|-----------------|---|---|---|--|
| | | | | «Воспитание» | волонтерское движение | | |
| 63 | Наличие первичного отделения РДДМ Движение первых | Наличие | 1 | Магистральное направление «Воспитание» | Ученическое самоуправление, волонтерское движение | | |
| 64 | Наличие центра детских инициатив, пространства ученического самоуправления | Наличие | 1 | Магистральное направление «Воспитание» | Ученическое самоуправление, волонтерское движение | | |
| 65 | Участие в реализации проекта Орлята России (при реализации начального общего образования) | Участие в проекте | 1 | Магистральное направление «Воспитание» | Ученическое самоуправление, волонтерское движение | | |
| 66 | Наличие представительств детских и молодежных общественных объединений (Юнармия, Большая перемена и др.) | Наличие | 1 | Магистральное направление «Воспитание» | Ученическое самоуправление, волонтерское движение | | |
| 67 | Участие обучающихся в волонтерском движении | Обучающиеся участвуют в волонтерском движении | 1 | Магистральное направление «Воспитание» | Ученическое самоуправление, волонтерское движение | | |
| 68 | Наличие школьных военно-патриотических клубов | Отсутствие | 0 | Магистральное направление «Воспитание» | Ученическое самоуправление, волонтерское движение | Не обеспечено создание и деятельность военно-патриотического клуба. | <ul style="list-style-type: none"> • Разработка нормативной правовой документации школьного военно-патриотического клуба (Устав, Положение, программа деятельности, план работы и др.) . • Разработка плана создания школьного военно-патриотического клуба. |

| № | Показатель оценивания | Значение оценивания | Балльная оценка | Магистральное направление, ключевое условие | Критерий | Дефициты | Управленческие действия/решения |
|---|-----------------------|---------------------|-----------------|---|----------|---|---|
| | | | | | | | <ul style="list-style-type: none"> • Определение приоритетных направлений в работе школьного военно-патриотического клуба. Формирование ценностных ориентаций обучающихся: разработка мер и мероприятий. • Назначение руководителя школьного военно-патриотического клуба. • Формирование Совета школьного военно-патриотического клуба. |
| | | | | | | Отсутствует помещение, необходимое для работы школьного военно-патриотического клуба. | <ul style="list-style-type: none"> • Материально-техническое обновление образовательной среды, приспособление помещений, использование возможностей трансформирования, зонирования школьного пространства для организации работы военного-патриотического клуба. • Заключение договора о сотрудничестве с организациями: - образовательной организацией, на базе которой будет работать военно-патриотический клуб (в договоре указывается, какое оборудование может использовать педагог в рамках реализации программы); - органи- |

| № | Показатель оценивания | Значение оценивания | Балльная оценка | Магистральное направление, ключевое условие | Критерий | Дефициты | Управленческие действия/решения |
|---|-----------------------|---------------------|-----------------|---|----------|---|---|
| | | | | | | | защитой, оказывающей спонсорскую помощь клубу; - отделением ДОСААФ России. |
| | | | | | | Отсутствует материально-техническое оснащение, необходимое для работы школьного военно-патриотического клуба. | <ul style="list-style-type: none"> • Оптимизация расходов, создание условий для организации в школе военно-патриотических клубов, планирование материально-технического оснащения, приобретение высокотехнологичного оборудования для организации работы военного-патриотического клуба. • Заключение договора о сотрудничестве с организациями: - образовательной организацией, на базе которой будет работать военно-патриотический клуб (в договоре указывается, какое оборудование может использовать педагог в рамках реализации программы); - организацией, оказывающей спонсорскую помощь клубу; - отделением ДОСААФ России. |
| | | | | | | Отсутствие административного контроля деятельности советника директора по воспитанию и взаимо- | <ul style="list-style-type: none"> • Внесение в план административного контроля мероприятия по контролю деятельности советника директора по воспитанию и взаимодействию с детскими обществен- |

| № | Показатель оценивания | Значение оценивания | Балльная оценка | Магистральное направление, ключевое условие | Критерий | Дефициты | Управленческие действия/решения |
|----|--|---------------------|-----------------|---|--------------------------------|--|---|
| | | | | | | действию с детскими общественными объединениями. | ными объединениями. |
| | | | | | | Недостаток профессиональных компетенций заместителя директора по воспитанию, классных руководителей в организации деятельности школьного военно-патриотического клуба. | <ul style="list-style-type: none"> • Обеспечение повышения квалификации заместителя директора по воспитанию, классных руководителей в части деятельности школьных патриотических клубов. |
| 69 | Реализация утвержденного календарного плана профориентационной деятельности в школе (в соответствии с календарным планом профориентационной деятельности, разработанным в субъекте РФ)(критический показатель) | Да | 1 | Магистральное направление «Профориентация» | Сопровождение выбора профессии | | |
| 70 | Определение ответственного за реализацию профориентационной деятельности (в должности не ниже заместителя директора) | Да | 1 | Магистральное направление «Профориентация» | Сопровождение выбора профессии | | |

| № | Показатель оценивания | Значение оценивания | Балльная оценка | Магистральное направление, ключевое условие | Критерий | Дефициты | Управленческие действия/решения |
|----|---|---------------------|-----------------|---|--------------------------------|----------|---------------------------------|
| 71 | Наличие соглашений с региональными предприятиями/организациями, оказывающими содействие в реализации профориентационных мероприятий | Да | 1 | Магистральное направление «Профориентация» | Сопровождение выбора профессии | | |
| 72 | Наличие профильных предпрофессиональных классов (инженерные, медицинские, космические, IT, педагогические, предпринимательские и др.) | Да | 1 | Магистральное направление «Профориентация» | Сопровождение выбора профессии | | |
| 73 | Наличие и использование дополнительных материалов по профориентации, в том числе мультимедийных, в учебных предметах общеобразовательного цикла | Да | 1 | Магистральное направление «Профориентация» | Сопровождение выбора профессии | | |
| 74 | Посещение обучающимися экскурсий на предприятиях | Да | 1 | Магистральное направление «Профориентация» | Сопровождение выбора профессии | | |
| 75 | Участие обучающихся в моделирующих профессиональных пробах (онлайн) и тестированиях | Да | 1 | Магистральное направление «Профориентация» | Сопровождение выбора профессии | | |
| 76 | Посещение обучающимися экскурсий в организациях СПО и ВО | Да | 1 | Магистральное направление «Профориентация» | Сопровождение выбора профессии | | |

| № | Показатель оценивания | Значение оценивания | Балльная оценка | Магистральное направление, ключевое условие | Критерий | Дефициты | Управленческие действия/решения |
|----|---|---------------------|-----------------|---|--------------------------------|--|---|
| 77 | Посещение обучающимися профессиональных проб на региональных площадках | Да | 1 | Магистральное направление «Профориентация» | Сопровождение выбора профессии | | |
| 78 | Посещение обучающимися занятий по программам дополнительного образования, в том числе кружков, секций и др., направленных на профориентацию | Да | 1 | Магистральное направление «Профориентация» | Сопровождение выбора профессии | | |
| 79 | Прохождение обучающимися профессионального обучения по программам профессиональной подготовки по профессиям рабочих и должностям служащих | Нет | 0 | Магистральное направление «Профориентация» | Сопровождение выбора профессии | Отсутствие сетевой формы реализации образовательной программы. | <ul style="list-style-type: none"> • Организация профессионального обучения старшеклассников по профессиям рабочих и служащих с использованием собственной МТБ или МТБ предприятия реального сектора экономики с целью получения первой профессии одновременно с общим образованием. • Определение сетевых партнеров (предприятия, организации) в ближайшем окружении или дистанционно, которые могли бы предоставить школе ресурсы (профессиональные кадры, материально-техническую базу, образовательные ресурсы). • В рамках реализации программы по воспитанию орга- |

| № | Показатель оценивания | Значение оценивания | Балльная оценка | Магистральное направление, ключевое условие | Критерий | Дефициты | Управленческие действия/решения |
|---|-----------------------|---------------------|-----------------|---|----------|----------|--|
| | | | | | | | <p>низация встреч обучающихся с представителями рабочих профессий и служащих; посещение обучающимися и родителями дней открытых дверей образовательных организаций высшего, среднего профессионального образования.</p> <p>Недостаточный уровень управленческих компетенций по организации профессионального обучения обучающихся в общеобразовательной организации.</p> <p>Отсутствие программ профессиональной подготовки по профессиям рабочих и должностям служащих.</p> <ul style="list-style-type: none"> • Обеспечение повышение уровня управленческих компетенций по выполнению трудовой функции управление образовательной организацией в части организации профессионального обучения обучающихся в общеобразовательной организации. • Обеспечение условий для получения лицензии на образовательную деятельность по основным программам профессионального обучения. • Организация мониторинга востребованных профессий в регионе, районе, городе, селе; кадровых потребностей современного рынка труда. • Организация мониторинга потребностей обучающихся в профессиональном обучении. |

| № | Показатель оценивания | Значение оценивания | Балльная оценка | Магистральное направление, ключевое условие | Критерий | Дефициты | Управленческие действия/решения |
|----|--|---------------------|-----------------|---|--------------------------------|----------|--|
| | | | | | | | <ul style="list-style-type: none"> • Анализ условий (инфраструктура), необходимых для реализации программ. • Организация разработки/корректировки программ профессиональной подготовки по профессиям рабочих и должностям служащих с целью дальнейшей реализации их в школе. • Обеспечение подбора и подготовки педагогических кадров к реализации данных программ. • Организация административного контроля за реализацией программ. • Повышение мотивации обучающихся к профессиональному обучению по программам профессиональной подготовки по профессиям рабочих и должностям служащих. |
| 80 | Проведение родительских собраний на тему профессиональной ориентации, в том числе о кадровых потребностях современного рынка труда | Да | 1 | Магистральное направление «Профориентация» | Сопровождение выбора профессии | | |
| 81 | Участие обучающихся 6–11 классов в мероприятиях проекта Билет в буду- | Да | 1 | Магистральное направление «Профориентация» | Сопровождение выбора профессии | | |

| № | Показатель оценивания | Значение оценивания | Балльная оценка | Магистральное направление, ключевое условие | Критерий | Дефициты | Управленческие действия/решения |
|----|--|---------------------|-----------------|---|--------------------------------|---|---|
| | щее | | | ция» | | | |
| 82 | Участие обучающихся в чемпионатах по профессиональному мастерству, в том числе для обучающихся с инвалидностью, с ОВЗ, включая фестиваль Знакомство с профессией в рамках чемпионатов Абилимпикс | Нет | 0 | Магистральное направление «Профориентация» | Сопровождение выбора профессии | Не обеспечивается подготовка к участию в чемпионатах по профессиональному мастерству. | <ul style="list-style-type: none"> Создание в ОО системы подготовки к чемпионатам по профессиональному мастерству, включающую: назначение ответственного за работу; рассмотрение вопросов по подготовке к чемпионатам по профмастерству на заседаниях педагогического и методического советов; наличие в ОО системы поощрений педагогов, работающих в данном направлении. Обеспечение условий для подготовки обучающихся к участию в чемпионатах по профессиональному мастерству: материально-техническое обновление образовательной среды, приспособление помещений, использование возможностей трансформирования, зонирования школьного пространства, использование/приобретение высокотехнологичного оборудования; кадровое обеспечение (организация обучения педагогических работников, привлечение квалифицированных специалистов из других организаций, предприя- |

| № | Показатель оценивания | Значение оценивания | Балльная оценка | Магистральное направление, ключевое условие | Критерий | Дефициты | Управленческие действия/решения |
|---|-----------------------|---------------------|-----------------|---|----------|--|---|
| | | | | | | | <p>тий); поиск финансовых средств (участие в грантах, конкурсах, обращение к спонсорам) для организации поездок из отдаленных сел к месту проведения чемпионатов по профессиональному мастерству.</p> <ul style="list-style-type: none"> • Повышение мотивации обучающихся к участию в чемпионатах по профессиональному мастерству. |
| | | | | | | <p>Не обеспечивается информирование обучающихся общеобразовательных организаций о целях и задачах Всероссийского чемпионатного движения по профессиональному мастерству.</p> | <ul style="list-style-type: none"> • Обеспечение сетевого взаимодействия общеобразовательных организаций с образовательными организациями среднего профессионального образования. • Обеспечение на региональном уровне участия обучающихся общеобразовательных организаций в профориентационных мероприятиях, проводимых в рамках регионального и отборочного (межрегионального) этапов Чемпионата по профессиональному мастерству «Профессионалы» и Чемпионата высоких технологий Всероссийского чемпионатного движения по профессиональному мастерству. |

| № | Показатель оценивания | Значение оценивания | Балльная оценка | Магистральное направление, ключевое условие | Критерий | Дефициты | Управленческие действия/решения |
|----|--|---|-----------------|--|-------------------------------|----------|--|
| | | | | | | | <ul style="list-style-type: none"> • Обеспечение на региональном уровне увеличения охвата обучающихся общеобразовательных организаций субъектов Российской Федерации принявшие участие в открытых онлайн-уроках проекта «Шоу профессий», реализуемых с учетом опыта цикла открытых уроков «Проектория», направленных на раннюю профориентацию», проводимых в рамках федерального проекта «Успех каждого ребенка» национального проекта «Образование». |
| 83 | Использование единых подходов к штатному расписанию (количество административного персонала на контингент, узкие специалисты) | В организации используются единые подходы к штатному расписанию | 1 | Ключевое условие «Учитель. Школьная команда» | Условия педагогического труда | | |
| 84 | Предусмотрены меры материального и нематериального стимулирования (разработан школьный локальный акт о системе материального и нематериального стимулирования, соблюдаются требования локального акта) | Предусмотрены меры материального и нематериального стимулирования | 1 | Ключевое условие «Учитель. Школьная команда» | Условия педагогического труда | | |
| 85 | Развитие системы настав- | Да | 1 | Ключевое усло- | Методическое со- | | |

| № | Показатель оценивания | Значение оценивания | Балльная оценка | Магистральное направление, ключевое условие | Критерий | Дефициты | Управленческие действия/решения |
|----|---|---|-----------------|--|--|--|---|
| | ничества (положение о наставничестве, дорожная карта о его реализации, приказы)(критический показатель) | | | вие «Учитель. Школьная команда» | провожение педагогических кадров. Система наставничества | | |
| 86 | Наличие методических объединений / кафедр / методических советов учителей(критический показатель) | Да | 1 | Ключевое условие «Учитель. Школьная команда» | Методическое сопровождение педагогических кадров. Система наставничества | | |
| 87 | Наличие методических объединений / кафедр / методических советов классных руководителей | Да | 1 | Ключевое условие «Учитель. Школьная команда» | Методическое сопровождение педагогических кадров. Система наставничества | | |
| 88 | Охват учителей диагностикой профессиональных компетенций (федеральной, региональной, самодиагностикой) | Не менее 80% учителей прошли диагностику профессиональных компетенций | 3 | Ключевое условие «Учитель. Школьная команда» | Методическое сопровождение педагогических кадров. Система наставничества | | |
| 89 | Доля учителей, для которых по результатам диагностики разработаны индивидуальные образовательные маршруты | Менее 3 % учителей | 0 | Ключевое условие «Учитель. Школьная команда» | Методическое сопровождение педагогических кадров. Система наставничества | Низкая доля учителей, для которых по результатам диагностики профессиональных дефицитов разработаны ИОМ. | <ul style="list-style-type: none"> • Организация адресного методического сопровождения педагогических работников, нуждающихся в поддержке, сопровождении для преодоления профессиональных затруднений и дефицитов. • Выстраивание взаимодействия с различными структурами на региональном и (или) федеральном уровнях, обеспечивающими персональное |

| № | Показатель оценивания | Значение оценивания | Балльная оценка | Магистральное направление, ключевое условие | Критерий | Дефициты | Управленческие действия/решения |
|---|-----------------------|---------------------|-----------------|---|----------|----------|--|
| | | | | | | | <p>сопровождение педагогических работников.</p> <ul style="list-style-type: none"> • Выстраивание взаимодействия региональных методистов с руководителем образовательной организации и его заместителями, руководителями предметных методических объединений и педагогическими работниками, для которых необходима разработка ИОМ. • Разработка плана мероприятий по сопровождению педагогов, у которых выявлены профессиональные дефициты. • Обеспечение анализа / самоанализа профессиональной деятельности педагогических работников. • Обеспечение участия представителей управленческой команды в формировании ИОМ педагога. • Обеспечение мотивирующего административного контроля разработки и реализации ИОМа. • Проведение разъяснительных мероприятий по формированию у педагога понимания своих образовательно- |

| № | Показатель оценивания | Значение оценивания | Балльная оценка | Магистральное направление, ключевое условие | Критерий | Дефициты | Управленческие действия/решения |
|---|-----------------------|---------------------|-----------------|---|----------|----------|--|
| | | | | | | | <p>профессиональных дефицитов и потребностей.</p> <ul style="list-style-type: none"> • Проведение анализа результатов диагностик профессиональных дефицитов педагогических работников общеобразовательной организации (направления диагностики профессиональных дефицитов педагогических работников обусловлены нормативно закрепленным перечнем профессиональных компетенций: предметных, методических, психолого-педагогических, коммуникативных компетенций, которые связаны с трудовыми функциями профессионального стандарта "Педагог"). • Проведение мероприятий по повышению внутренней мотивации педагога при разработке и реализации ИОМ. • Организация мониторинга удовлетворенности педагогов профессиональной деятельностью и методическим сопровождением. • Разработка ИОМ непрерывного развития профессионального мастерства педагогиче- |

| № | Показатель оценивания | Значение оценивания | Балльная оценка | Магистральное направление, ключевое условие | Критерий | Дефициты | Управленческие действия/решения |
|----|---|--|-----------------|--|-----------------------------------|----------|---|
| | | | | | | | ских работников для повышения эффективности их профессиональной деятельности. <ul style="list-style-type: none"> • Осуществление административного контроля за организацией деятельности по выявлению дефицитов, сопровождению, разработки и реализации ИОМ. • Разработка способов стимулирования и поощрения педагогических работников, направленных на повышение мотивации педагогических работников к прохождению диагностики профессиональных компетенций. |
| 90 | Доля педагогических работников, прошедших обучение по программам повышения квалификации, размещенным в Федеральном реестре дополнительных профессиональных программ педагогического образования (за три последних года)(критический показатель) | Не менее 80% педагогических работников | 3 | Ключевое условие «Учитель. Школьная команда» | Развитие и повышение квалификации | | |
| 91 | Доля педагогических работников, прошедших обучение по программам | Не менее 80% педагогических работников | 3 | Ключевое условие «Учитель. Школьная ко- | Развитие и повышение квалификации | | |

| № | Показатель оценивания | Значение оценивания | Балльная оценка | Магистральное направление, ключевое условие | Критерий | Дефициты | Управленческие действия/решения |
|----|--|--|-----------------|--|-----------------------------------|--|---|
| | повышения квалификации по инструментам ЦОС, размещенным в Федеральном реестре дополнительных профессиональных программ педагогического образования (за три последних года) | | | манда» | | | |
| 92 | Доля педагогических работников и управленческих кадров, прошедших обучение по программам повышения квалификации в сфере воспитания (за три последних года) | Не менее 80% педагогических работников | 3 | Ключевое условие «Учитель. Школьная команда» | Развитие и повышение квалификации | | |
| 93 | Повышение квалификации управленческой команды по программам из Федерального реестра образовательных программ дополнительного профессионального образования (за три последних года) | 100% управленческой команды | 3 | Ключевое условие «Учитель. Школьная команда» | Развитие и повышение квалификации | | |
| 94 | Дополнительное профессиональное образование учителей биологии, информатики, математики, физики, химии по программам, направленным на формирование у обучающихся общеобразовательных организаций навыков, необходимых | Нет | 0 | Ключевое условие «Учитель. Школьная команда» | Развитие и повышение квалификации | Отсутствие педагогов, способных осуществлять реализацию программ углубленного изучения предмета, профильного обучения. | <ul style="list-style-type: none"> • Обеспечение реализации ООП в сетевой форме. • Разработка положения о кадровом резерве. |
| | | | | | | Не созданы условия для обучения | <ul style="list-style-type: none"> • Проведение мониторинга |

| № | Показатель оценивания | Значение оценивания | Балльная оценка | Магистральное направление, ключевое условие | Критерий | Дефициты | Управленческие действия/решения |
|---|--|---------------------|-----------------|---|----------|---|--|
| | для обеспечения технологического суверенитета Российской Федерации (за три последних года) | | | | | <p>учителей по дополнительным профессиональным программам, направленным на формирование у обучающихся навыков, обеспечивающих технологический суверенитет страны (математика, физика, информатика, химия, биология) (за три последних года)</p> | <p>обучения учителей по дополнительным профессиональным программам, направленным на формирование у обучающихся навыков, обеспечивающих технологический суверенитет страны (математика, физика, информатика, химия, биология) (за три последних года).</p> <ul style="list-style-type: none"> • Проведение анализа имеющихся программ дополнительного профессионального образования региональных институтов развития образования/институтов повышения квалификации, программ, размещенных в Федеральном реестре. • Обеспечение адресного подхода со стороны администрации, проведение информационно-разъяснительной работы с учителями математики, физики, информатики, химии, биологии). • Обеспечение информирования о новых тенденциях развития образования, задачах и требованиях к профессиональной компетентности учителей математики, физики, |

| № | Показатель оценивания | Значение оценивания | Балльная оценка | Магистральное направление, ключевое условие | Критерий | Дефициты | Управленческие действия/решения |
|---|-----------------------|---------------------|-----------------|---|----------|----------|---|
| | | | | | | | <p>информатики, химии, биологии.</p> <ul style="list-style-type: none"> • Обеспечение анализа / самоанализа профессиональной деятельности учителей математики, физики, информатики, химии, биологии, осуществляющих реализацию программ углубленного/профильного обучения. • Разработка плана мероприятий по выявлению потребности и организации курсовой подготовки учителей математики, физики, информатики, химии, биологии, осуществляющих реализацию программ углубленного/профильного обучения. • Формирование перспективного плана повышения квалификации учителей математики, физики, информатики, химии, биологии, осуществляющих реализацию углубленного/профильного обучения, по программам повышения квалификации, размещенным в Федеральном реестре. • Организация обучения учителей математики, физики, ин- |

| № | Показатель оценивания | Значение оценивания | Балльная оценка | Магистральное направление, ключевое условие | Критерий | Дефициты | Управленческие действия/решения |
|---|-----------------------|---------------------|-----------------|---|----------|----------|--|
| | | | | | | | <p>форматики, химии, биологии по программам повышения квалификации, размещенным в Федеральном реестре.</p> <ul style="list-style-type: none"> • Организация административного контроля обучения учителей математики, физики, информатики, химии, биологии по программам повышения квалификации, размещенным в Федеральном реестре дополнительных профессиональных программ педагогического образования. • Включение в индивидуальные образовательные маршруты учителей математики, физики, информатики, химии, биологии, осуществляющих реализацию углубленного/профильного обучения, плана обучения по программам повышения квалификации, размещенным в Федеральном реестре. • Выравнивание педагогической нагрузки на учителей математики, физики, информатики, химии, биологии, устранение перегрузки, повышение мотивации и внутренней активности педагога. |

| № | Показатель оценивания | Значение оценивания | Балльная оценка | Магистральное направление, ключевое условие | Критерий | Дефициты | Управленческие действия/решения |
|----|--|--|-----------------|--|-----------------------------------|--|---|
| | | | | | | | <ul style="list-style-type: none"> Создание условий (финансовых, организационно-педагогических, информационных) для обучения учителей математики, физики, информатики, химии, биологии по дополнительным профессиональным программам, направленных на формирование у обучающихся навыков, обеспечивающих технологический суверенитет страны. Обеспечение административного контроля за организацией обучения и созданием условий для обучения учителей математики, физики, информатики, химии, биологии по дополнительным профессиональным программам, направленных на формирование у обучающихся навыков, обеспечивающих технологический суверенитет страны. |
| 95 | Участие педагогов в конкурсном движении | Участие на всероссийском уровне | 3 | Ключевое условие «Учитель. Школьная команда» | Развитие и повышение квалификации | | |
| 96 | Наличие среди педагогов победителей и призеров конкурсов | Наличие среди педагогов победителей и призеров | 1 | Ключевое условие «Учитель. Школьная команда» | Развитие и повышение квалификации | Не осуществляется методическое сопровождение педагогов | <ul style="list-style-type: none"> Обеспечение методического сопровождения и подготовки педагогов к участию в конкурсах |

| № | Показатель оценивания | Значение оценивания | Балльная оценка | Магистральное направление, ключевое условие | Критерий | Дефициты | Управленческие действия/решения |
|---|-----------------------|-----------------------------------|-----------------|---|----------|--|--|
| | | конкурсов на муниципальном уровне | | манда» | | <p>гогов, участвующих в конкурсах профессионального мастерства.</p> <p>Не формируется и не ведется банк успешных «командных» педаго-</p> | <p>курсах профессионального мастерства.</p> <ul style="list-style-type: none"> • Методическое сопровождение кандидата на победителя/призера конкурса по принципу "равный" учит "равного". • Привлечение к подготовке педагогов, участвующих в конкурсах профессионального мастерства, победителей и призеров профессиональных конкурсов прошлых лет, педагогов-авторов уникальных образовательных методик. • Создание системы наставничества, тьюторства, сопровождения педагога в подготовке к профессиональному конкурсу. • Применение различных видов наставничества: виртуальное (дистанционное), в группе, краткосрочное или целеполагающее, реверсивное, ситуационное, скоростное консультационное, традиционную форму («один на один»). • Разработка плана мероприятий по выявлению, изучению, распространению эффективных педагогических практик. |

| № | Показатель оценивания | Значение оценивания | Балльная оценка | Магистральное направление, ключевое условие | Критерий | Дефициты | Управленческие действия/решения |
|---|-----------------------|---------------------|-----------------|---|----------|--|---|
| | | | | | | <p>гических и управленческих практик и не осуществляется их тиражирование.</p> <p>Отсутствие необходимых компетенций у педагога для участия и победы в конкурсах профессионального мастерства.</p> <p>Недостаточная работа по мотивации педагогов, участвующих в конкурсах профессионального мастерства.</p> | <ul style="list-style-type: none"> • Формирование банка авторов успешных «командных» педагогических и управленческих практик. • Привлечение педагогических работников к участию в мероприятиях в качестве эксперта, члена жюри, руководителя проекта. • Разработка для педагогов, участвующих в конкурсах профессионального мастерства, календаря активностей (очные и дистанционные конкурсы профмастерства, олимпиады и диктанты, обучающие семинары и конференции и т.д.). • Организация участия педагогов, участвующих в конкурсах профессионального мастерства, в публичных мероприятиях разных уровней: конференциях, круглых столах, семинарах, мастер-классах и т.д. • Создание системы мотивирования/стимулирования педагогических работников, занимающих активную позицию в конкурсном движении, принимающих участие в профес- |

| № | Показатель оценивания | Значение оценивания | Балльная оценка | Магистральное направление, ключевое условие | Критерий | Дефициты | Управленческие действия/решения |
|----|---|-------------------------|-----------------|---|---|---|---|
| | | | | | | ства, к достижению высокого результата. | сиональных конкурсах. <ul style="list-style-type: none"> • Осуществление профилактики профессионального выгорания педагогов, участвующих в конкурсах профессионального мастерства. • Информационная поддержка финалистов и победителей профконкурсов (билборды, видеоролики, интервью в СМИ и т.п.). |
| 97 | Наличие в общеобразовательной организации педагога-психолога (по основному месту работы (штатного), внешнего совместителя или привлеченного в рамках сетевого взаимодействия)(критический показатель) | Наличие | 1 | Ключевое условие «Школьный климат» | Организация психолого-педагогического сопровождения | | |
| 98 | Доля обучающихся общеобразовательных организаций, принявших участие в социально-психологическом тестировании на выявление рисков употребления наркотических средств и психотропных веществ, в общей численности обучающихся общеобразова- | 90% обучающихся и более | 3 | Ключевое условие «Школьный климат» | Организация психолого-педагогического сопровождения | | |

| № | Показатель оценивания | Значение оценивания | Балльная оценка | Магистральное направление, ключевое условие | Критерий | Дефициты | Управленческие действия/решения |
|-----|--|---------------------|-----------------|---|---|--|---|
| | тельных организаций, которые могли принять участие в данном тестировании(критический показатель) | | | | | | |
| 99 | Наличие локальных актов по организации психолого-педагогического сопровождения участников образовательных отношений | Наличие | 1 | Ключевое условие «Школьный климат» | Организация психолого-педагогического сопровождения | | |
| 100 | Наличие в штате общеобразовательной организации социального педагога, обеспечивающего оказание помощи целевым группам обучающихся | Наличие | 1 | Ключевое условие «Школьный климат» | Организация психолого-педагогического сопровождения | | |
| 101 | Наличие в общеобразовательной организации учителя-дефектолога (по основному месту работы (штатного), внешнего совместителя или привлеченного в рамках сетевого взаимодействия), квалификация которого соответствует профессиональному стандарту Педагог-дефектолог | Отсутствие | 0 | Ключевое условие «Школьный климат» | Организация психолого-педагогического сопровождения | Отсутствие в штате общеобразовательной организации учителя-дефектолога, обеспечивающего оказание помощи целевым группам обучающихся. | <ul style="list-style-type: none"> • Организация переподготовки педагогического работника на специальность «учитель-дефектолог». • Привлечение в качестве совместителей специалистов из других общеобразовательных организаций к выполнению функций учителя-дефектолога, проведению обучающих семинаров по развитию системы работы по оказанию помощи целевым группам обучающихся. • Решение кадрового вопроса |

| № | Показатель оценивания | Значение оценивания | Балльная оценка | Магистральное направление, ключевое условие | Критерий | Дефициты | Управленческие действия/решения |
|---------|---|--|-----------------|---|---|----------|---|
| | | | | | | | <p>путем привлечения учителя-дефектолога в рамках сетевого взаимодействия.</p> <ul style="list-style-type: none"> • Решение кадрового вопроса путем принятия штатного специалиста (учителя-дефектолога). • Взаимодействие (в том числе с использованием дистанционных образовательных технологий) с ресурсными центрами, медицинскими учреждениями. |
| 10 2 | Наличие в общеобразовательной организации учителя-логопеда (по основному месту работы (штатного), внешнего совместителя или привлеченного в рамках сетевого взаимодействия), квалификация которого соответствует профессиональному стандарту Педагог-дефектолог | Наличие | 1 | Ключевое условие «Школьный климат» | Организация психолого-педагогического сопровождения | | |
| 10 3 | Наличие в организации отдельного кабинета педагога-психолога | Наличие в организации отдельного кабинета педагога-психолога с автоматизированным рабочим местом | 2 | Ключевое условие «Школьный климат» | Организация психолого-педагогического сопровождения | | |

| № | Показатель оценивания | Значение оценивания | Балльная оценка | Магистральное направление, ключевое условие | Критерий | Дефициты | Управленческие действия/решения |
|-----|---|---|-----------------|---|--|----------|---------------------------------|
| 104 | Оказание психолого-педагогической помощи целевым группам обучающихся (испытывающим трудности в обучении; находящимся в трудной жизненной ситуации; детям-сиротам и детям, оставшимся без попечения родителей; обучающимся с ОВЗ и (или) инвалидностью; одаренным детям)(критический показатель) | Реализуется психолого-педагогическая программа и (или) комплекс мероприятий для каждой из целевых групп обучающихся | 2 | Ключевое условие «Школьный климат» | Формирование психологически благоприятного школьного климата | | |
| 105 | Формирование психологически благоприятного школьного пространства для обучающихся | Выделение и оснащение тематических пространств для обучающихся (зона общения, игровая зона, зона релаксации и иное) | 1 | Ключевое условие «Школьный климат» | Формирование психологически благоприятного школьного климата | | |
| 106 | Наличие в кабинете педагога-психолога оборудованных зон (помещений) для проведения индивидуальных и групповых консультаций, психологической разгрузки, коррекционно-развивающей работы | Наличие специальных тематических зон | 1 | Ключевое условие «Школьный климат» | Формирование психологически благоприятного школьного климата | | |
| 107 | Формирование психологически благоприятного | Выделение и оснащение тема- | 1 | Ключевое условие «Школьный | Формирование психологически | | |

| № | Показатель оценивания | Значение оценивания | Балльная оценка | Магистральное направление, ключевое условие | Критерий | Дефициты | Управленческие действия/решения |
|-----|--|---|-----------------|---|--|----------|---------------------------------|
| | школьного пространства для педагогов | тического пространства (помещения) для отдыха и эмоционального восстановления педагогов | | климат» | благоприятного школьного климата | | |
| 108 | Профилактика травли в образовательной среде | Реализуется психолого-педагогическая программа и (или) комплекс мероприятий по профилактике травли | 2 | Ключевое условие «Школьный климат» | Формирование психологически благоприятного школьного климата | | |
| 109 | Профилактика девиантного поведения обучающихся | Реализуется психолого-педагогическая программа и (или) комплекс мероприятий по профилактике девиантного поведения | 2 | Ключевое условие «Школьный климат» | Формирование психологически благоприятного школьного климата | | |
| 110 | Наличие локальных актов (далее – ЛА) образовательной организации, регламентирующих ограничения использования мобильных телефонов обучающимися (критический показатель) | Да | 1 | Ключевое условие «Образовательная среда» | ЦОС (поддержка всех активностей) | | |
| 111 | Подключение образовательной организации к высокоскоростному интернету (критический по- | Да | 1 | Ключевое условие «Образовательная среда» | ЦОС (поддержка всех активностей) | | |

| № | Показатель оценивания | Значение оценивания | Балльная оценка | Магистральное направление, ключевое условие | Критерий | Дефициты | Управленческие действия/решения |
|---------|---|--|-----------------|---|----------------------------------|--|--|
| | казатель) | | | | | | |
| 11 2 | Предоставление безопасного доступа к информационно-коммуникационной сети Интернет (критический показатель) | Да | 1 | Ключевое условие «Образовательная среда» | ЦОС (поддержка всех активностей) | | |
| 11 3 | Использование федеральной государственной информационной системы Моя школа, в том числе верифицированного цифрового образовательного контента, при реализации основных общеобразовательных программ(критический показатель) | Не менее 30% педагогических работников используют сервисы и подсистему «Библиотека ЦОК» ФГИС «Моя школа» | 2 | Ключевое условие «Образовательная среда» | ЦОС (поддержка всех активностей) | Отсутствие управленческих компетенций в реализации государственной политики по внедрению ФГИС «Моя школа» и ЦОС. | <ul style="list-style-type: none"> • Изучение методических рекомендаций, нормативных документов по использованию ФГИС «Моя школа», в том числе верифицированного цифрового образовательного контента, при реализации основных общеобразовательных программ. |
| | | | | | | Отсутствие/частичная разработка ЛА документов по использованию ФГИС «Моя школа». | <ul style="list-style-type: none"> • Разработка ЛА: «Положение о применении электронного обучения, дистанционных образовательных технологий при реализации образовательных программ»; «дорожной карты» по реализации мероприятий по подключению и использованию ФГИС «Моя школа». • Разработка модели цифровой образовательной среды образовательной организации на основе целевой модели, утвержденной приказом Министерства просвещения Рос- |

| № | Показатель оценивания | Значение оценивания | Балльная оценка | Магистральное направление, ключевое условие | Критерий | Дефициты | Управленческие действия/решения |
|---|-----------------------|---------------------|-----------------|---|----------|--|---|
| | | | | | | | <p>сийской Федерации от 02.12.2019 № 649.</p> <ul style="list-style-type: none"> Разработка проекта по цифровой образовательной среде образовательной организации и включение всех педагогов и управленческого персонала школы к использованию единого доступа к образовательным сервисам цифровым учебным материалам. |
| | | | | | | Отсутствует необходимое количество оборудованных рабочих мест педагогов, оснащенных необходимым оборудованием. | <ul style="list-style-type: none"> Осуществление анализа ресурсов школы: инфраструктура, материально-техническая база, кадры, методик, как основных компонентов для реализации образовательных программ. |
| | | | | | | Недостаточный уровень технической подготовки ответственного за подключение к ИС. | <ul style="list-style-type: none"> Оказание методической помощи, изучение методических рекомендаций ФГАНУ ФИЦТО. |
| | | | | | | Педагогические работники не обладают необходимыми компетенциями. | <ul style="list-style-type: none"> Осуществление мониторинга цифровых компетенций педагогов и обучающихся, позволяющих использовать оборудование и программные средства, технологии дистанционного образовательного взаимодействия, пользоваться до- |

| № | Показатель оценивания | Значение оценивания | Балльная оценка | Магистральное направление, ключевое условие | Критерий | Дефициты | Управленческие действия/решения |
|---|-----------------------|---------------------|-----------------|---|----------|---|---|
| | | | | | | | <p>ступом к информационным каналам сети Интернет, ресурсам медиатек.</p> <ul style="list-style-type: none"> • Обеспечение курсовой подготовки педагогов по совершенствованию и развитию цифровых компетенций. |
| | | | | | | Педагогические работники не знакомы с функциональными возможностями ФГИС «Моя школа». | <ul style="list-style-type: none"> • Оказание методической помощи педагогическим работникам, изучение педагогическими работниками Методических рекомендаций для педагогических работников по вопросам работы на платформе ФГИС «Моя школа». |
| | | | | | | Неиспользование возможностей ФГИС «Моя школа» в организации оценочной деятельности. | <ul style="list-style-type: none"> • Обеспечение оценки и учета результатов использования разнообразных методов и форм обучения, взаимно дополняющих друг друга, в том числе проектов, практических, командных, исследовательских, творческих работ, самоанализа и самооценки, взаимооценки, наблюдения, испытаний (тестов), динамических показателей освоения навыков и знаний, в том числе формируемых с использованием цифровых технологий. |
| | | | | | | Невключенность в рабочие програм- | <ul style="list-style-type: none"> • Обеспечение в рабочих программах учебных предметов, |

| № | Показатель оценивания | Значение оценивания | Балльная оценка | Магистральное направление, ключевое условие | Критерий | Дефициты | Управленческие действия/решения |
|-----|--------------------------------------|----------------------------|-----------------|---|----------------------------------|--|---|
| | | | | | | <p>мы учебных предметов видов учебной деятельности с использованием ресурсов ФГИС «Моя школа».</p> | <p>учебных курсов (в том числе внеурочной деятельности), учебных модулей возможности использования электронных (цифровых) образовательных ресурсов, являющихся учебно-методическими материалами (мультимедийные программы, электронные учебники и задачники, электронные библиотеки, виртуальные лаборатории, игровые программы, коллекции цифровых образовательных ресурсов), используемыми для обучения и воспитания различных групп пользователей, представленными в электронном (цифровом) виде и реализующими дидактические возможности ИКТ, содержание которых соответствует законодательству об образовании.</p> |
| | | | | | | <p>Неприменение родителями и некоторыми педагогами электронного обучения из-за влияния на здоровье школьника (педагога).</p> | <ul style="list-style-type: none"> • Проведение разъяснительной работы с педагогами, с родителями (законными представителями). • Выработка системы контроля за временными нормами электронного обучения. |
| 114 | Информационно-коммуникационная обра- | Не менее 95% обучающихся и | 2 | Ключевое условие «Образова- | ЦОС (поддержка всех активностей) | Отсутствует ЛА о назначении адми- | <ul style="list-style-type: none"> • Назначение администратора ИКОП из числа педагогиче- |

| № | Показатель оценивания | Значение оценивания | Балльная оценка | Магистральное направление, ключевое условие | Критерий | Дефициты | Управленческие действия/решения |
|---|--|--|-----------------|---|----------|---|--|
| | зовательная платформа Сферум(критический показатель) | педагогов зарегистрированы на платформе «Сферум» | | тельная среда» | | <p>нистратора ИКОП из числа педагогических работников образовательной организации для сопровождения и координации процессов внутри образовательной организации на платформе Сферум.</p> <p>Не осуществлена регистрация образовательной организации на ИКОП Сферум.</p> <p>Не организовано обучение педагогических работников по использованию возможностей платформы Сферум организации образовательной деятельности.</p> <p>Не внесены соответствующие из-</p> | <p>ских работников образовательной организации для сопровождения и координации процессов внутри образовательной организации на платформе Сферум.</p> <ul style="list-style-type: none"> • Издание приказа о назначении ответственного лица за регистрацию на платформе Сферум, направление официальной заявки. • Обеспечение перевода информационно-коммуникативной деятельности на платформу Сферум. • Проведение методических семинаров и обучающих практикумов для педагогов по работе на платформе Сферум. • Проведение мастер-классов, открытых занятий с обучающимися с использованием платформы Сферум. • Внесение соответствующих изменений и дополнений по |

| № | Показатель оценивания | Значение оценивания | Балльная оценка | Магистральное направление, ключевое условие | Критерий | Дефициты | Управленческие действия/решения |
|---|-----------------------|---------------------|-----------------|---|----------|--|--|
| | | | | | | <p>менения и дополнения по применению Сферум в VK Мессенджере в рабочие программы и/или учебные планы в части используемых технологических решений в образовательном процессе.</p> <p>Обучающиеся и их родители (законные представители) не проинформированы об использовании ИКОП Сферум в VK Мессенджере в образовательном процессе.</p> <p>На официальном сайте не размещена информация об использовании ИКОП Сферум в VK Мессенджере в образовательном процессе и не размещены рекомендации по применению цифрового сервиса участни-</p> | <p>применению Сферум в VK Мессенджере в рабочие программы и/или учебные планы в части используемых технологических решений в образовательном процессе.</p> <ul style="list-style-type: none"> • Информирование обучающихся и их родителей (законных представителей) об использовании ИКОП Сферум в VK Мессенджере в образовательном процессе. • Размещение на официальном сайте информации об использовании ИКОП Сферум в VK Мессенджере в образовательном процессе и не размещены рекомендации по применению цифрового сервиса участниками образовательных отношений. |

| № | Показатель оценивания | Значение оценивания | Балльная оценка | Магистральное направление, ключевое условие | Критерий | Дефициты | Управленческие действия/решения |
|---|-----------------------|---------------------|-----------------|---|----------|---|--|
| | | | | | | ками образовательных отношений. | |
| | | | | | | Руководство образовательной организации не осуществляет с использованием функциональных возможностей Сферум в VK Мессенджере управленческие процессы (размещение документов, информирование участников образовательных отношений, проведение рабочих совещаний, педагогических советов, родительских собраний, школьных мероприятий и др.). | <ul style="list-style-type: none"> • Обеспечение использования в управленческом процессе образовательной организации функциональных возможностей Сферум в VK Мессенджере (размещение документов, информирование участников образовательных отношений, проведение рабочих совещаний, педагогических советов, родительских собраний, школьных мероприятий и др.). |
| | | | | | | Педагогические работники не организуют коммуникационное взаимодействие с обучающимися, их родителями (законными представителями) с использованием доступных функциональ- | <ul style="list-style-type: none"> • Обеспечение организации педагогическими работниками коммуникационного взаимодействия с обучающимися, их родителями (законными представителями) с использованием доступных функциональ- |

| № | Показатель оценивания | Значение оценивания | Балльная оценка | Магистральное направление, ключевое условие | Критерий | Дефициты | Управленческие действия/решения |
|---|-----------------------|---------------------|-----------------|---|----------|--|---|
| | | | | | | конными представителями) с использованием доступных функциональных возможностей профиля Сферум в VK Мессенджере. | ных возможностей профиля Сферум в VK Мессенджере. |
| | | | | | | Педагогические работники образовательной организации в педагогической деятельности (проведение учебных занятий, консультаций в дистанционном и гибридном формате, коммуникации в чатах с обучающимися и их родителями (законными представителями), проведение родительских собраний, организация сетевого взаимодействия и др.) не используют возможности Сферум в VK Мессенджере. | <ul style="list-style-type: none"> • Обеспечение использования педагогическими работниками образовательной организации в педагогической деятельности возможности Сферум в VK Мессенджере (проведение учебных занятий, консультаций в дистанционном и гибридном формате, коммуникации в чатах с обучающимися и их родителями (законными представителями), проведение родительских собраний, организация сетевого взаимодействия и др.). |
| | | | | | | ИКОП Сферум не | <ul style="list-style-type: none"> • Обеспечение использования |

| № | Показатель оценивания | Значение оценивания | Балльная оценка | Магистральное направление, ключевое условие | Критерий | Дефициты | Управленческие действия/решения |
|---|-----------------------|---------------------|-----------------|---|----------|---|--|
| | | | | | | <p>используется для проведения онлайн-трансляций учебных занятий с возможностью просмотров и комментирования.</p> <p>В ИКОП Сферум не созданы сообщества учебных классов, учебных групп, в том числе групп, сформированных из педагогических работников и обучающихся в секциях и кружках, а также групп по интересам обучающихся и сообществ педагогических работников.</p> <p>Педагогические работники не включены в сетевые профессиональные сообщества по обмену педагогическим опытом.</p> <p>Плохое качество интернет-соединения.</p> | <p>ИКОП Сферум для проведения онлайн-трансляций учебных занятий с возможностью просмотров и комментирования.</p> <ul style="list-style-type: none"> • Обеспечение создания в ИКОП Сферум сообществ учебных классов, учебных групп, в том числе групп, сформированных из педагогических работников и обучающихся в секциях и кружках, а также групп по интересам обучающихся и сообществ педагогических работников. • Обеспечение включения педагогических работников в сетевые профессиональные сообщества по обмену педагогическим опытом. • Внесение в ПФХД ОО расходов, связанных с улучшением |

| № | Показатель оценивания | Значение оценивания | Балльная оценка | Магистральное направление, ключевое условие | Критерий | Дефициты | Управленческие действия/решения |
|---------|---|------------------------|-----------------|---|----------------------------------|---|---|
| | | | | | | | качества интернет-соединения. |
| | | | | | | Отсутствие административного контроля. | <ul style="list-style-type: none"> • Коррекция плана административного контроля. |
| 11 5 | Оснащение образовательной организации IT-оборудованием в соответствии с Методическими рекомендациями по вопросам размещения оборудования, поставляемого в целях обеспечения образовательных организаций материально-технической базой для внедрения ЦОС | Частично соответствует | 1 | Ключевое условие «Образовательная среда» | ЦОС (поддержка всех активностей) | <p>Отсутствие финансирования</p> <p>Оборудование образовательной организации не соответствует Методическим рекомендациям по вопросам размещения оборудования, поставляемого в целях обеспечения образовательных организаций материально-технической базой для внедрения ЦОС.</p> <p>Отсутствие цифровой модели образовательной среды.</p> | <ul style="list-style-type: none"> • Перераспределение бюджетных средств или привлечение дополнительных источников финансирования. • Разработка мероприятий по развитию материально-технической базы, информационно-телекоммуникационной инфраструктуры для внедрения ЦОС. • Приобретение современного IT-оборудования за счет средств образовательной организации на учебные расходы, участие в грантовых конкурсах, привлечение внебюджетных средств. • Реализация и внедрение целевой модели цифровой образовательной среды, (утвержденной приказом Минпросвещения России от 02.12.2019 г. № 649) средствами вычислительной техники, программным обеспечением и презент- |

| № | Показатель оценивания | Значение оценивания | Балльная оценка | Магистральное направление, ключевое условие | Критерий | Дефициты | Управленческие действия/решения |
|---|-----------------------|---------------------|-----------------|---|----------|--|---|
| | | | | | | | тационным оборудованием. |
| | | | | | | Не обеспечено хранение оборудования ЦОС. | <ul style="list-style-type: none"> Обеспечение хранения компьютерной и мультимедийной техники в соответствии с ГОСТ 21552-84 «Средства вычислительной техники. Общие технические требования, приемка, методы испытаний, маркировка, упаковка, транспортирование и хранение». |
| | | | | | | Не соблюдаются условия и нормы хранения техники. | <ul style="list-style-type: none"> Изучение Методических рекомендаций по вопросам размещения оборудования, поставляемого в целях обеспечения образовательных организаций материально-технической базой для внедрения ЦОС и обеспечить соблюдение требований данного документа. |
| | | | | | | Не соблюдаются требования к безопасности. | <ul style="list-style-type: none"> Изучение Методических рекомендаций по вопросам размещения оборудования, поставляемого в целях обеспечения образовательных организаций материально-технической базой для внедрения ЦОС и обеспечить соблюдение требований данного документа. |
| | | | | | | Не соблюдаются | <ul style="list-style-type: none"> Изучение Методических ре- |

| № | Показатель оценивания | Значение оценивания | Балльная оценка | Магистральное направление, ключевое условие | Критерий | Дефициты | Управленческие действия/решения |
|---|-----------------------|---------------------|-----------------|---|----------|---|---|
| | | | | | | рекомендации по хранению оборудования. | комендаций по вопросам размещения оборудования, поставляемого в целях обеспечения образовательных организаций материально-технической базой для внедрения ЦОС и обеспечить соблюдение требований данного документа. |
| | | | | | | Не выполняются рекомендации по размещению оборудования. | <ul style="list-style-type: none"> • Изучение Методических рекомендаций по вопросам размещения оборудования, поставляемого в целях обеспечения образовательных организаций материально-технической базой для внедрения ЦОС и обеспечить соблюдение требований данного документа. |
| | | | | | | Не осуществляется административный контроль эксплуатации оборудования. | <ul style="list-style-type: none"> • Осуществление административного контроля эксплуатации оборудования. Коррекция плана административного контроля. |
| | | | | | | Не выполняются рекомендации по использованию оборудования на учебных предметах обязательных предметных областей, указанных во | <ul style="list-style-type: none"> • Изучение Методических рекомендаций по вопросам использования в образовательном процессе оборудования, поставляемого в целях обеспечения образовательных организаций материально-технической базой для внед- |

| № | Показатель оценивания | Значение оценивания | Балльная оценка | Магистральное направление, ключевое условие | Критерий | Дефициты | Управленческие действия/решения |
|---------|--|---|-----------------|---|----------------------------------|--|---|
| | | | | | | ФГОС НОО, ФГОС ООО, ФГОС СОО. | рения ЦОС и обеспечить их выполнение. |
| | | | | | | Не выполняются рекомендации по использованию оборудования при организации разных видов учебной деятельности обучающихся в соответствии с ФГОС НОО, ФГОС ООО, ФГОС СОО. | <ul style="list-style-type: none"> Изучение Методических рекомендаций по вопросам использования в образовательном процессе оборудования, поставляемого в целях обеспечения образовательных организаций материально-технической базой для внедрения ЦОС и обеспечить их выполнение. |
| | | | | | | Не выполняются рекомендации по использованию оборудования при организации образовательной деятельности по дополнительным образовательным программам. | <ul style="list-style-type: none"> Изучение Методических рекомендаций по организации использования оборудования в рамках внедрения цифровой образовательной среды дополнительного образования и обеспечить выполнение данных рекомендаций. |
| | | | | | | Отсутствие административного контроля использования оборудования. | <ul style="list-style-type: none"> Осуществление административного контроля использования оборудования. Коррекция плана административного контроля. |
| 11 6 | Эксплуатация информационной системы управления образовательной | Информационная система управления образователь- | 2 | Ключевое условие «Образовательная среда» | ЦОС (поддержка всех активностей) | | |

| № | Показатель оценивания | Значение оценивания | Балльная оценка | Магистральное направление, ключевое условие | Критерий | Дефициты | Управленческие действия/решения |
|-----|--|--|-----------------|---|--|----------|---------------------------------|
| | организацией | ной организацией интегрирована с региональными информационными системами | | | | | |
| 117 | Наличие в образовательной организации пространства для учебных и неучебных занятий, творческих дел | Наличие | 1 | Ключевое условие «Образовательная среда» | Организация внутришкольного пространства | | |
| 118 | Функционирование школьного библиотечного информационного центра | создан и функционирует школьный библиотечный информационный центр | 1 | Ключевое условие «Образовательная среда» | Организация внутришкольного пространства | | |
| 119 | Реализация модели Школа полного дня на основе интеграции урочной и внеурочной деятельности обучающихся, программ дополнительного образования детей, включая пребывание в группах продленного дня | Наличие | 3 | Ключевое условие «Образовательная среда» | Функционирование школы полного дня | | |
| 120 | Сформированы коллегиальные органы управления в соответствии с Федеральным законом Об образовании в Российской Федерации, предусмотренные уставом образовательной организации | Да | 1 | Ключевое условие «Образовательная среда» | Реализация государственного общественного управления | | |

| № | Показатель оценивания | Значение оценивания | Балльная оценка | Магистральное направление, ключевое условие | Критерий | Дефициты | Управленческие действия/решения |
|---------|--|---------------------|-----------------|---|--|----------|---------------------------------|
| 12 1 | Функционирование управляющего совета образовательной организации | Да | 1 | Ключевое условие «Образовательная среда» | Реализация государственного общественного управления | | |

3.2. Описание дефицитов по каждому магистральному направлению и ключевому условию.

3.2.1. Описание возможных причин возникновения дефицитов, внутренних и внешних факторов влияния на развитие школы.

Администрация МАОУ Школа № 38 имени Г.В. Королевой провела самодиагностику в рамках проекта «Школа Минпросвещения России», которая позволила определить исходное состояние школы, сильные и слабые стороны общеобразовательной организации, направления развития, то есть получить ту информацию, без которой невозможно эффективное принятие управленческих решений. По результатам диагностики определено исходное состояние школы как средний уровень освоения модели «Школы Минпросвещения России» (172 балла за тест).

3.2.2. Анализ текущего состояния и перспектив развития школы.

Интерпретация результатов самодиагностики:

| № | Магистральное направление, ключевое условие | Полученный результат (описание и количество баллов) | Планируемый результат, описание |
|----|---|---|--|
| 1. | Знание | 42 | Проведение разъяснительной работы с обучающимися и родителями (законными представителями) о важности профильного обучения обучающихся в профессиональном самоопределении. Обеспечение профориентационных мер (посещение производственных предприятий, организаций социальной сферы, организаций высшего и среднего профессионального образования), использование различных форматов, технологий обучения. |

| | | | |
|----|---------------------------|----|---|
| 2. | Воспитание | 18 | Увеличение направлений воспитательной работы, привлечение большего количества учащихся, педагогов, родителей к реализации воспитательных задач. |
| 3. | Здоровье | 19 | Реализация мероприятий по совершенствованию системы здоровьесбережения, популяризации физической культуры и массового спорта. |
| 4. | Творчество | 22 | Проведения мониторинга образовательных потребностей обучающихся в обучении по программам дополнительного образования. |
| 5. | Профориентация | 12 | Проведение встреч обучающихся с представителями рабочих профессий и служащих; посещение обучающимися и родителями дней открытых дверей образовательных организаций высшего, среднего профессионального образования. |
| 6. | Учитель. Школьная команда | 24 | Разработка собственных методик по подготовке к участию педагогов в конкурсах профмастерства, к участию в семинарах, научно-практических конференциях по обмену опытом. Разработка индивидуальных образовательных маршрутов для педагогов с целью профессионального роста, аттестации на первую и высшую категории, педагога-наставника. |
| 7. | Школьный климат | 18 | Организация прохождения КПК с целью совершенствования профессиональных компетенций данному направлению профессиональной деятельности. |
| 8. | Образовательная среда | 17 | Организация и участие в деятельности на базе информационно-коммуникационной платформе («Сферум») профессиональных сообществ педагогов для обмена опытом. |

| | | | |
|--|--|--|--|
| | | | Реализация государственно-общественного управления «Школы Минпросвещения России». Обеспечение доступа к оцифрованным учебникам в рамках использования ФГИС «Моя школа», ведение управления образовательной организацией в цифровом формате, введение правил по использованию мобильными устройствами и устройствами связи. |
|--|--|--|--|

Результаты проблемно-ориентированного анализа:

| Магистральные направления и ключевые условия | Оценка актуального состояния внутреннего потенциала | | Оценка перспектив развития с учетом изменения внешних факторов | |
|--|---|---|--|--|
| | сильные стороны | слабые стороны | благоприятные возможности | риски |
| Знание | Наличие всех уровней образования. Ежегодное увеличение и сохранение контингента. Участие в муниципальных и региональных проектах. Разработаны ООП НОО, ООО, СОО в соответствии с ФГОС второго поколения, обновленного ФГОС-2021 и обновленного ФГОС и ФОП. Разработаны рабочие программы по учебным предметам и внеурочной деятельности с использованием конструктора. Наличие внутренней системы оценки качества об- | Острая нехватка педагогических кадров. Недостаточная материально-техническая база, нет оборудования для экспериментов, лабораторных работ и опытов. Недостаточная работа по формированию интереса и мотивации обучающихся к профильному обучению. Отсутствие педагогических работников, способных обеспечить углубленное изучение отдельных предметов. Низкая мотивации и интереса обучающихся к участию в олимпиадном дви- | Привлечение дополнительных источников финансирования, в том числе внебюджетных источников финансирования, участие в грантовых конкурсах. Проведение разъяснительной работы с обучающимися и родителями (законными представителями) о важности профильного обучения обучающихся в профессиональном самоопределении. Обеспечение профориентационных мер (посещение производ- | Материально-техническое оснащение в соответствии с потребностями и запросами населения. Рост числа обучающихся, а также обучающихся с неродным русским языком. |

| | | | | |
|-------------------|---|--|--|---|
| | <p>разования. Стабильное качество образования. Достижение обучающимися высоких образовательных результатов (по результатам ВПР, ОГЭ, ЕГЭ, всероссийской олимпиады школьников). Наличие нескольких профилей обучения. Высокий процент обучающихся, поступающих по профильному образованию.</p> | <p>жении.</p> | <p>ственных предприятий, организаций социальной сферы, организаций высшего и среднего профессионального образования), использование различных форматов, технологий обучения.</p> <p>Проведение разъяснительной работы с обучающимися и их родителями по актуальности успешного завершения основного общего образования и получения аттестата об основном общем образовании.</p> <p>Создание системы работы с одарёнными детьми, включающую выявление, поддержку, сопровождение и развитие интеллектуальной одаренности, а также повышение мотивации и интереса обучающихся к участию в олимпиадном движении.</p> | |
| <p>Воспитание</p> | <p>Реализация рабочей Программы воспитания.</p> <p>Реализация календарного плана воспитательной работы.</p> <p>Наличие ученического</p> | <p>Непонимание частью родительской общественности стратегических целей развития.</p> | <p>Рост социальной активности обучающихся посредством участия в ученическом самоуправлении и общественных организациях.</p> | <p>Быстрый рост различных внешкольных проектов и конкурсов, которые не дают возможность реализовать школьные планы.</p> |

| | | | | |
|------------|--|---|---|---|
| | <p>самоуправления учащихся.</p> <p>Наличие советника директора по воспитанию и взаимодействию с детскими общественными объединениями.</p> <p>Наличие представительств детских и молодежных общественных объединений («Движение первых», «Юнармия», «Орлята России»).</p> | <p>Отсутствует помещение, необходимое для работы школьного военно-патриотического клуба.</p> <p>Не реализована программа краеведения и школьного туризма.</p> | <p>Разработка плана создания школьного военно-патриотического клуба.</p> <p>Определение приоритетных направлений в работе школьного военно-патриотического клуба. Формирование ценностных ориентаций обучающихся: разработка мер и мероприятий.</p> | <p>Увеличение доли семей с низким образовательным уровнем.</p> <p>Увеличение числа детей, имеющих риски учебной не-успешности.</p> |
| Здоровье | <p>Соответствие материально-технической базы действующим санитарным и противопожарным нормам, нормам охраны труда работников и обучающихся; обеспечение обучающихся горячим питанием (завтраки, обеды); просветительская деятельность по ЗОЖ;</p> <p>Наличие в школе спортивной инфраструктуры для занятий физической культурой и спортом.</p> | <p>Недостаточная работа по информированию и привлечению обучающихся к участию во Всероссийском физкультурно-спортивном комплексе «Готов к труду и обороне».</p> | <p>Проведение просветительской работы о порядке участия во Всероссийском физкультурно-спортивном комплексе «Готов к труду и обороне» и преимуществах обладателей удостоверений ГТО.</p> | <p>Ухудшение здоровья обучающихся;</p> <p>негативная социальная среда;</p> <p>пассивность родителей, нежелание принимать участие в мероприятиях по вопросам формирования здорового образа жизни несовершеннолетних.</p> |
| Творчество | <p>Рост численности обучающихся, участвующих в олимпиадном,</p> | <p>Дефицит временных ресурсов, как у педагогов, так и у обучающихся.</p> | <p>Систематизация урочной и внеурочной деятельности обучающихся.</p> | <p>Снижение численности мотивированных обучающихся.</p> |

| | | | | |
|----------------|--|---|--|---|
| | <p>конкурсном движении и во всех творческих школьных мероприятиях. Успешный опыт внеурочной учебной деятельности, деятельности по программам дополнительного образования</p> | <p>Нехватка педагогических кадров по некоторым направлениям.</p> | <p>Привлечение всех педагогов школы для участия в развитии талантов и совершенствовании знаний, обучающихся. Привлечение специалистов из других организаций к созданию и функционированию школьных творческих объединений (школьный театр, школьный музыкальный коллектив, хор «Виктория» и др.)</p> | <p>Отсутствие возможности привлечения со стороны профессионалов, консультантов, научных деятелей для качественного и полноценного развития талантливых детей из-за отсутствия финансирования системы образования.</p> |
| Профориентация | <p>Школа реализует модель углубленного/профильного изучения предметов с 10 класса в рамках направлений:</p> <ul style="list-style-type: none"> - Двухпрофильный класс с разделением на технологический и универсальный профили - Двухпрофильный класс с разделением на естественно-научный и гуманитарный профили. <p>Участие школы в проекте «Билет в будущее», «Профилум». Реализуется проект «Сетевая школа» с целью созда-</p> | <p>Дефицит временных ресурсов, как у учителя, так и у обучающегося для участия в профориентационных мероприятиях. Переполненность классов (от 30 чел. и выше), что затрудняет качественную работу учителей.</p> | <p>В рамках реализации программы по воспитанию организация встреч обучающихся с представителями рабочих профессий и служащих; посещение обучающимися и родителями дней открытых дверей образовательных организаций высшего, среднего профессионального образования.</p> | <p>Отсутствие мотивации, невозможность посещения различных профориентационных мероприятий вне школы.</p> |

| | | | | |
|---------------------------|--|--|--|--|
| | <p>ния условий для получения равного доступа к качественному образованию обучающимися, восполнения материально-технических, кадровых, организационных и иных дефицитов образовательных организаций.</p> | | | |
| Учитель. Школьная команда | <p>Наличие в школе стабильного сплоченного состава педагогического коллектива. Коллектив постепенно обновляется молодыми специалистами. Педагоги школы пользуются предметными сайтами, интернет-ресурсами для обогащения опыта. Результативное участие педагогов в конкурсах педагогического мастерства различного уровня. Педагоги возглавляют районно-методические и школьно-методические объединения. Педагоги входят в предметные комиссии экспертов по проверке ЕГЭ и ОГЭ по общеобразовательным предметам, а</p> | <p>Неукомплектованность в достаточной мере педагогическими кадрами. Чрезмерная нагрузка у педагогов и как следствие нежелание участвовать в профессиональных педагогических конкурсах. Проблемы профессиональных затруднений педагогов школы связаны в большей степени с некоторым «эмоциональным выгоранием».</p> | <p>Разработка способов стимулирования и поощрения педагогических работников, направленных на повышение мотивации педагогических работников к прохождению диагностики профессиональных компетенций. Привлечение педагогических работников к участию в мероприятиях в качестве эксперта, члена жюри, руководителя проекта. Организация участия педагогов, участвующих в конкурсах профессионального мастерства, в публичных мероприятиях разных уровней: конференциях, круглых столах, семинарах, мастер-классах и</p> | <p>Отсутствие адекватной оценки и правовых гарантий педагогов в случае разногласия участников образовательного процесса. В силу уплотнения ритма работы и возрастающих требований к учителю, а также учитывая средний возраст и процент педагогов пенсионного возраста, возможен дефицит квалифицированных кадров.</p> |

| | | | | |
|-----------------------|---|---|--|---|
| | <p>также являются экспертами аттестационных комиссий.</p> <p>Педагогический коллектив имеет высокую репутацию в городе, и, следовательно, демонстрируют возможности для трансляции опыта работы, выступая на конференциях различного уровня, печатают статьи в периодических изданиях и на сайтах профессиональных сообществ.</p> <p>Педагогический состав регулярно проходит курсы повышения квалификации.</p> | | <p>т.д.</p> <p>Организация наставничества для помощи молодым специалистам.</p> | |
| Школьный климат | Активность родительской общественности в жизнедеятельности школы | Осуществление психолого-педагогического сопровождения обучающихся. | Взаимодействие с ресурсными центрами (ГЦ ПСС «ИНДИГО»), медицинскими учреждениями. | Профессиональное выгорание педагогов вследствие высокой психологической нагрузки. Рост числа обучающихся с ограниченными возможностями здоровья и инвалидностью. |
| Образовательная среда | Оснащение школы IT-оборудованием; Образовательное учреждение подключено к высокоскоростному интернету с фильтрацией | Преобладание информационных знаний над учебно-организационными, практическими и | Обеспечение доступности к цифровым ресурсам всех учителей и обучающихся. Заинтересованность в | Низкий имидж профессии учителя. Активное использование сети интернет обучающимися может создать угрозу доступа к |

| | | | | |
|--|--|--|--|---|
| | <p>контента. Наличие материально-технической базы для занятий проектной деятельностью.</p> <p>Наличие видеонаблюдения.</p> | <p>исследовательскими умениями.</p> <p>Низкая активность части педагогов в профессиональных сообществах.</p> | <p>расширении партнерских связей со школой со стороны некоторых высших учебных и средне-профессиональных заведений, учреждений дополнительного образования.</p> <p>Активная заинтересованность родителей, обучающихся и воспитанников в повышении качества образования.</p> <p>Расширение инновационной деятельности обеспечит повышение качества образовательных услуг.</p> <p>Обеспечение организации и проведение педагогическими работниками коммуникационного взаимодействия с обучающимися, их родителями (законными представителями) с использованием доступных функциональных возможностей профиля</p> | <p>опасной информации в обществе, интернет-зависимость.</p> <p>Низкая активность педагогов в сетевых сообществах.</p> |
|--|--|--|--|---|

| | | | | |
|--|--|--|-------------------------------|--|
| | | | Сферум в VK Мессен- джере. | |
|--|--|--|-------------------------------|--|

4. Основные направления развития организации.

4.1. Возможные действия, направленные на совершенствование деятельности по каждому магистральному направлению и ключевому условию.

4.2. Управленческие решения, направленные на устранение причин возникновения дефицитов.

| № п/п | Магистральное направление, ключевое условие | Название подпроектов | Задачи | Планируемые результаты | Сроки реализации | Перечень мероприятий | Руководитель проектной группы | Целевые индикаторы результативности | Система оценки результатов и контроля реализации |
|-------|---|----------------------|---|---|------------------|---|--|---|---|
| 1 | Знание | Олимпиадное движение | Организация участия обучающихся в олимпиадном движении Всероссийская олимпиада школьников | Участие обучающихся в олимпиадах Всероссийская олимпиада школьников | 2025-2029 | 1.Выявление обучающихся с высокими показателями для участия в олимпиадном движении 2.Составление плана подготовки обучающихся к олимпиадам 3.Проведение школьных мероприятий по подготовке к олимпиадам, а также адресная помощь одаренных детей. | Заместитель директора, учителя - предметники | Количественный показатель участия и призовых мест | Количественный показатель участия и призовых мест |

| | | | | | | | | | |
|---|------------|---|--|--|-----------|---|---|---|--|
| 2 | Воспитание | Школьный военно-патриотического клуба | Развитие школьного военно-патриотического клуба | Разработка плана создания школьного военно-патриотического клуба. Определение приоритетных направлений в работе школьного военно-патриотического клуба. | 2025-2029 | 1. Воспитание чувства патриотизма, формирование у членов клуба верности Родине, готовности к служению Отечеству и его вооруженной защите. 2. Встречи с ветеранами Великой Отечественной войны, участниками СВО боевых действий, военнослужащими, курсантами. 3. Подготовка к проведению и участие в военно-спортивных играх школьного уровня. | Заместитель директора, учителя - предметники | Количественный в военно-патриотических мероприятиях. | Количественный в военно-патриотических мероприятиях. |
| 3 | Здоровье | Физкультурно-спортивный комплекс «Готов к труду и обороне». | Массовое внедрение комплекса ГТО, охват системой подготовки всех возрастных групп. | Проведение просветительской работы о порядке участия во Всероссийском физкультурно-спортивном комплексе «Готов к труду и обороне» | 2025-2029 | Выявление детей с высокими спортивными достижениями | Заместитель директора по УВР, учителя предметники | Увеличение количества обучающихся, которые посещают спортивный секции | Победы в соревнованиях различных уровней |
| 4 | Творчество | Реализация дополнительных | Увеличение списка реализуемых | Увеличение списка реализуемых | 2025-2029 | Разработка рабочих программы | Заместитель директора по УВР | Рабочие программы дополнительные | Рабочие программы дополнительного |

| | | | | | | | | | |
|---|---------------------------|---|--|--|-----------|--|---|--|--|
| | | образовательных программ | дополнительных образовательных программ | дополнительных образовательных программ | | дополнительного образования | | ного образования | образования |
| 5 | Профориентация | Профориентационная работа | Включение в план профориентационной работы участие в профессиональных пробах на региональных площадках | Участие обучающихся в профессиональных пробах на региональных площадках | 2025-2029 | Включение в План профориентационной работы участие в профессиональных пробах на региональных площадках | Заместитель директора по УВР | Создание плана профориентационной работы | Участие в мероприятиях профориентационной направленности |
| 6 | Учитель. Школьная команда | Конкурсное движение, качество образования | Проведение мониторинга компетенций педагогов Корректировка плана профессионального развития педагогов Создание эффективной модели непрерывного образования педагогов | Организация новой системы повышения квалификации педагогических кадров, основанной на результатах мониторинга компетенций педагогов Участие педагогических кадров образовательной организации в конкурсном движении | 2025-2029 | Локальный акт о стимулировании участников профессиональных конкурсов | Заместитель директора по УВР | Педагогические работники принимают участие в конкурсах | Повышение численности педагогов участвующих в конкурсах |
| 7 | Школьный климат | Формирование психологически-благоприятно- | Обеспечение дифференцированных условий | Организация деятельности по созданию условий | 2025-2029 | Организация деятельности по созданию условий для | Заместитель директора по УВР, педагог-психолог, ло- | Создание условий для обучения и | Создание условий для обучения и воспитания целевым группам |

| | | | | | | | | | |
|---|-----------------------|--------------------------------|--|---|-----------|--|---|--|---|
| | | го школьного климата | обучения и воспитания детей с ограниченными возможностями и здоровья в соответствии с рекомендациями ПМПК | для оказания психолого-педагогической помощи целевым группам обучающихся | | оказания психолого-педагогической помощи целевым группам обучающихся | гопед | воспитания целевым группам обучающихся | обучающихся |
| 8 | Образовательная среда | Цифровая образовательная среда | Создание условий для повышения квалификации педагогов образовательной организации в области современных технологий онлайн – обучения, подготовка педагогов к использованию возможностей федеральной информационно-сервисной платформы цифровой образовательной среды в образовательной деятельности школы. | Повышение квалификации педагогов в области современных технологий онлайн–обучения | 2025-2029 | План курсовой подготовки по данному направлению | Заместитель директора по УВР, учителя предметники, иные педагоги. | Система повышения квалификации педагогических работников | Использование возможностей цифровой образовательной среды (ЦОС) |

5. Ожидаемые результаты реализации Программы развития (повышение, сохранение уровня).

Успешная реализация программы в 2025-2029 гг. позволит:

- сформировать и реализовать модель современной школы, объединяющая детей и взрослых, обеспечивающей доступность качественного образования и равные возможности для всех обучающихся, их всестороннее развитие, здоровьесбережение, направленной на совершенствование системы профессиональной ориентации, воспитание патриотизма, духовно - нравственной культуры на основе российских духовных и культурных ценностей.
- обеспечить качество общего и дополнительного образования, соответствующего ФГОС, социальному заказу, возможностям и потребностям обучающихся.
- выпускники наберут достаточное количество баллов по предметам на государственной итоговой аттестации для получения аттестата об основном общем и среднем общем образовании.
- расширить перечень дополнительных образовательных услуг, предоставляемых обучающимся.
- обеспечить готовность выпускников школы к дальнейшему обучению и получению профессии.
- создать систему выявления, поддержки и развития талантливых детей на различных уровнях обучения в школе.
- расширить сетевое взаимодействие с социальными партнёрами.
- повысить профессиональную компетентность педагогов, в том числе в области овладения инновационными образовательными технологиями.
- перейти со среднего на высокий уровень программы «Школа Министерства просвещения»

1. Механизмы реализации Программы развития.

| Наименование блока | Наименование ресурсов | Наличие (по факту): количество и характеристики | Требуемые ресурсы | Источники получения/приобретения |
|---|---|--|---|--|
| 1. Нормативное правовое обеспечение (ЛНА) | 1. Основная образовательная программа НОО, ООО, СОО, соответствующей требованиям обновленных ФГОС, ФОП 2. Положение о периодичности и порядке проведения текущего контроля, промежуточной аттестации обучающихся 3. Положение об организации обучения обучающихся по индивидуальному учебному плану 4. Положение о ВСОКО 5. Рабочая программа воспитания 6. Положение о профориентационной деятельности. | Имеются Положения, приказы, программы. | Разработка нормативной правовой документации школьного музея Положение о школьном музее, Разработка нормативной правовой документации школьного военно-патриотического клуба | Администрация МАОУ Школа № 38 имени Г.В. Королевой |
| 2. Материально-техническое обеспечение | Оборудование | 1. Оснащение кабинетов техникой (ноутбуки, МФУ, интерактивные доски) 2. Мебель для кабинетов 3. Спортивное оборудование 4. Учебники и учебные пособия | Оснащение автоматизированных рабочих мест учителей (ноутбуки, проекторы), МФУ, приобретение мебели для обучающихся 1-11 классов, обновление спортивного оборудования и инвентаря. | Бюджетные и внебюджетные средства |
| 3. Кадровые ресурсы | Педагоги | Общее количество сотрудников составляет 84 чел.: | Учителя русского языка и литературы, | Решение кадрового вопроса путем |

| | | | | |
|-----------------------------|-----------------------------------|--|---|---|
| | | Педагогических работников -80 чел.; Учителей – 65 чел. | математики, начальных классов, английского языка. | привлечения необходимых специалистов в рамках сетевого взаимодействия. Взаимодействие (в том числе с использованием дистанционных образовательных технологий) с ресурсными центрами и др. |
| 4. Финансовые ресурсы | Бюджетные и внебюджетные средства | План финансово-хозяйственной деятельности и муниципального задания | - | Бюджетное финансирование муниципального задания, оказание платных образовательных услуг, добровольные пожертвования |
| 5. Иное (при необходимости) | - | - | - | - |

7. Критерии и показатели оценки реализации Программы развития.

| Задача | Описание результата | Количественные показатели |
|--|---|---------------------------|
| Проведение самодиагностики | Получены результаты самодиагностики | 172 балла |
| Выбор управленческой стратегии развития образовательной организации | Составление дорожной карты программы развития | 100% |
| Описание условий перехода на следующий уровень с учётом восьми магистральных направлений развития | Разработка рабочих программ, графика оценочных процедур, индивидуальных программ развития и наставничества | 100% |
| Построение системы персонифицированного профессионального развития педагогов и руководителей школы, обеспечивающей современную методическую подготовку с нацеленностью на достижение планируемых образовательных результатов | Устранение «дефицитных» запросов педагогов и руководителей, построение образовательных и развивающих индивидуальных маршрутов. | 100% |
| Формирование предметно пространственной среды | Пройдены курсы КПК | 100% |
| Эффективная структура организации учебного процесса | Обеспечение качественного повышения эффективности психологического, методического, социального, педагогического, медицинского сопровождения развития обучающихся на всех этапах школьного воспитания и обучения. | 100% |
| Вовлечение педагогов, обучающихся, родителей (законных представителей) в процесс реализации Программы развития. | Обеспечение участия в муниципальных и в региональных интеллектуально-творческих проектах с целью расширения круга образовательных возможностей для участников образовательного процесса (обучающихся и педагогов) | 100% |

8. Дорожная карта реализации Программы развития.

| Мероприятия | Срок реализации | | Планируемый результат | | Исполнитель | Ответственный |
|--|---|-----------------------------|---|--|--|------------------------------|
| | плановая дата получения результата (дд.мм.гг) | фактическая дата (дд.мм.гг) | измеримый индикатор (показатель) | наименование продукта | | |
| Задача 1. Проведение самодиагностики образовательной организации, определение уровня соответствия модели «Школа Минпросвещения России» | | | | | Должность и ФИО работника ОО, ответственного за выполнение задачи | |
| Знакомство с Методическими рекомендациями по разработке, утверждению и согласованию программ развития «Школа Минпросвещения России». | Сентябрь – ноябрь 2024 г. | Ноябрь 2024 г. | Изучение Методических рекомендаций по разработке, утверждению и согласованию программ развития «Школа Минпросвещения России». | | Администрация МАОУ Школа № 38 имени Г.В. Королевой | Директор |
| Прохождение самодиагностики в электронном виде. | Ноябрь 2024 г. | Ноябрь 2024 г. | Получены результаты самодиагностики. | Графический профиль результата, таблица, рекомендации. | Администрация МАОУ Школа № 38 имени Г.В. Королевой | Директор |
| Задача 2. Управленческий анализ и проектирование условий перехода на следующий уровень соответствия модели «Школа Минпросвещения России». | | | | | Должность и ФИО работника ОО, ответственного за выполнение задачи | |
| Анализ результатов самодиагностики школы в рамках Проекта. | Ноябрь 2024 г. | Ноябрь 2024 г. | Отчет о результатах самодиагностики | Аналитическая справка | Администрация МАОУ Школа № 38 имени Г.В. Королевой | Заместители директора по УВР |
| Выявление дефицитов | Ноябрь 2024 г. | Ноябрь 2024 г. | Определение мер | Справка | Администрация | Заместители ди- |

| | | | | | | |
|--|--------------------------|--------------------------|---------------------------------|--|--|-------------------------------|
| показателей соответствия уровню модели «Школы Минпросвещения России»; анализ ресурсов для достижения следующего (повышенного) уровня условий. | | | по повышению уровня программы | | МАОУ Школа № 38 имени Г.В. Королевой | ректора по УВР |
| Разработка «дорожной карты» по повышению уровня соответствия модели «Школы Минпросвещения России» управленческой командой | Ноябрь 2024 г. | Ноябрь 2024 г. | Разработана «дорожная карта» | «Дорожная карта» | Администрация МАОУ Школа № 38 имени Г.В. Королевой | Заместители директора по УВР |
| Разработка программы развития образовательной организации | Ноябрь 2024 г. | Ноябрь 2024 г. | Разработана программа развития | Программа развития | Администрация МАОУ Школа № 38 имени Г.В. Королевой | Заместители директора по УВР |
| Задача 3. Выбор управленческой стратегии развития образовательной организации | | | | | Должность и ФИО работника ОО, ответственного за выполнение задачи | |
| Заседание Управляющего Совета, Педагогического Совета МАОУ Школа № 38 имени Г.В. Королевой | Ноябрь 2024 г. | Ноябрь 2024 г. | Согласование программы развития | Протокол | Управляющий Совет, Педагогический Совет школы. | Директор |
| Описание условий перехода на следующий уровень соответствия модели «Школа Минпросвещения России» с учётом восьми магистральных направлений развития | | | | | | |
| МАГИСТРАЛЬНОЕ НАПРАВЛЕНИЕ «ЗНАНИЕ» | | | | | | |
| Организация по совершенствованию работы школьной библиотеки с целью формирования | Январь - февраль 2025 г. | Январь - февраль 2025 г. | Формирование перечня учебников | Приказ «Об утверждении списка учебников и учебных пособий на учебный | Педагог – библиотекарь | Заместитель директора по УВР. |

| | | | | | | |
|---|----------------------|----------------------|---|------------------------------------|---|--|
| банка методической и предметной литературы в соответствии с федеральным перечнем. | | | | год» | | |
| Информирование об условиях планирования, с помощью конструктора рабочих программ на портале «Единое содержание общего образования» для организации образовательной деятельности по определенной учебной дисциплине. | Сентябрь 2025 г. | Сентябрь 2025 г. | Разработка рабочих программ по всем учебным предметам | Рабочие программы | Учителя предметники | Заместитель директора по УВР, руководители ШМО |
| Разработка и утверждение комплекта нормативных документов, необходимых для внедрения целевой модели наставничества. | Сентябрь 2025 г. | Сентябрь 2025 г. | Индивидуальная программа развития и система наставничества как инструменты наращивания профессиональных компетенций педагогов | Положение о наставничестве, приказ | Педагог-наставник | Заместитель директора по УВР. |
| Организация и реализация форм сетевого взаимодействия, обеспечивающее работу внеурочной деятельности. | Сентябрь-май 2025 г. | Сентябрь-май 2025 г. | Организована сетевая форма | Договор о сетевом взаимодействии | Администрация МАОУ Школа № 38 имени Г.В. Королевой | Директор |
| МАГИСТРАЛЬНОЕ НАПРАВЛЕНИЕ «ВОСПИТАНИЕ» | | | | | | |
| Разработка и реализация плана работы Советника директора по воспитанию и взаимодействию с | Сентябрь 2025 г. | Сентябрь 2025 г. | План работы | План работы | Советник директора по воспитанию и взаимодействию с | Директор |

| | | | | | | |
|--|------------------|------------------|--|---|--------------------------------------|------------------------------|
| детскими общественными объединениями | | | | | детскими общественными объединениями | |
| Организация условий для участия обучающихся в тематических каникулярных пришкольных лагерях с дневным пребыванием весенней и летней смен. Осуществление дневного пребывания участников в пришкольном лагере. | Июнь 2025 г. | Июнь 2025 г. | Реализация пришкольного лагеря | Рабочая программа воспитания лагеря с дневным пребыванием «Капельки солнца» | Начальник лагеря, воспитатели. | Заместители директора по УВР |
| МАГИСТРАЛЬНОЕ НАПРАВЛЕНИЕ «ЗДОРОВЬЕ» | | | | | | |
| Проведение мероприятий, стимулирующих спортивные достижения обучающихся, интерес к физкультурно-спортивной деятельности | Сентябрь 2025 г. | Сентябрь 2025 г. | Охват дополнительным образованием по спортивному направлению | Откройте спортивных кружков | Учителя физической культуры | Заместитель директора по УВР |
| Разработка общешкольной программы/проекта по организации просветительских мероприятий по ЗОЖ, профилактике курения табака, употребления алкоголя и наркотических средств. | Сентябрь 2025 г. | Сентябрь 2025 г. | Охват просветительскими мероприятиями в области ЗОЖ | Программа здоровья | Социальный педагог, педагог-психолог | Заместитель директора по УВР |
| МАГИСТРАЛЬНОЕ НАПРАВЛЕНИЕ «ТВОРЧЕСТВО» | | | | | | |
| Организация взаимодействия, в том числе в сетевой форме (заключение договоров) | Сентябрь 2025 г. | Сентябрь 2025 г. | Заключение договора | Договор | Директор | Директор |

| | | | | | | |
|---|---------------------------|---------------------------|---|--|--|------------------------------|
| с организациями ЦДТ, для реализации программы дополнительного образования. | | | | | | |
| Создание и оформление центра детских инициатив | Сентябрь 2025 г. | Сентябрь 2025 г. | Охват обучающихся деятельностью центра | План работы центра | Советник директора по воспитанию и взаимодействию с детскими общественными объединениями | Заместитель директора по УВР |
| МАГИСТРАЛЬНОЕ НАПРАВЛЕНИЕ «ПРОФОРИЕНТАЦИЯ» | | | | | | |
| Обеспечение регистрации обучающихся в проекте «Билет в будущее» | Сентябрь 2025 г. | Сентябрь 2025 г. | Программа курса внеурочной деятельности «Россия мои горизонты» | Программа курса внеурочной деятельности «Россия мои горизонты» | Заместитель директора по УВР, классные руководители. | Заместитель директора по УВР |
| Разработка и реализация комплексного плана профориентационной работы. | Февраль 2025 г. | Февраль 2025 г. | Психологическое, информационное сопровождение выбора профессии. | План профориентационной работы с учетом возрастных групп. | Педагог-психолог, классные руководители. | Заместитель директора по УВР |
| МАГИСТРАЛЬНОЕ НАПРАВЛЕНИЕ «УЧИТЕЛЬ. ШКОЛЬНАЯ КОМАНДА» | | | | | | |
| Повышение квалификации педагогов в рамках периодической аттестации | Раз в три года по графику | Раз в три года по графику | Педагоги школы успешно проходят КПК | План повышения квалификации педагогических работников | Заместитель директора по УВР | Директор |
| Организация работы по мотивации учителей на профессиональный рост через аттестацию по повышению или подтверждению категории | По отдельному графику | По отдельному графику | Аттестационная комиссия | Увеличение числа учителей, имеющих категорию | Заместитель директора по УВР | Директор |

| | | | | | | |
|--|----------------------|----------------------|---|---|--|------------------------------|
| Организация адресной организационно - методической помощи молодым педагогам в составлении и реализации индивидуальных образовательных маршрутов. | Сентябрь-май 2025 г. | Сентябрь-май 2025 г. | Наставнические пары | Отчет о выполнении (самоанализ работы) | Педагоги | Заместитель директора по УВР |
| Участие педагогов в конкурсах профессионального мастерства | Сентябрь-май 2025 г. | Сентябрь-май 2025 г. | Доля педагогов, вовлеченных в конкурсное движение | Методическое и организационное сопровождение участников конкурсов | Руководители ШМО | Заместитель директора по УВР |
| МАГИСТРАЛЬНОЕ НАПРАВЛЕНИЕ «ШКОЛЬНЫЙ КЛИМАТ» | | | | | | |
| Реализация проекта по оформлению и созданию Комфортного рекреационного пространства. | Январь 2025 г. | Январь 2025 г. | Оформление рекреационных пространств | Комфортная среда рекреационных пространств | Заместитель директора по УВР, педагог-психолог | Директор |
| МАГИСТРАЛЬНОЕ НАПРАВЛЕНИЕ «ОБРАЗОВАТЕЛЬНАЯ СРЕДА» | | | | | | |
| Совершенствование информационно - коммуникационной образовательной платформы «Сферум», «VK-мессенджер» | Январь 2025 г. | Январь 2025 г. | Педагогические работники | Регистрация педагогов в сообществах | Заместитель директора по УВР | Директор |